



**ЦЕНТРАЛЬНЫЙ КОМИТЕТ ПРОФСОЮЗА
ПРЕЗИДИУМ
ПОСТАНОВЛЕНИЕ**

от 10 апреля 2013 года

г. Москва

№ 10-3

Об итогах статистической отчетности
в Российском профсоюзе трудящихся
авиационной промышленности
за 2012 год

Заслушав и обсудив информацию об итогах статистической отчетности за 2012 год, президиум ЦК Профсоюза п о с т а н о в л я е т:

1. Утвердить итоги статистической отчетности в Российском профсоюзе трудящихся авиационной промышленности за 2012 год (приложение № 1).

2. Принять к сведению информацию по экономическому положению организаций и заключению коллективных договоров (форма 1), правозащитной работе (форма 3), о состоянии охраны труда и контрольной деятельности профсоюзного актива (форма 5, 19-ТИ), по социальной политике и объектах социально-культурного назначения (форма 6), профсоюзному членству и профсоюзным органам (форма 7), о доходах и расходах организаций Профсоюза (форма 10-ПБ) (приложение № 2).

3. В целях сохранения и повышения уровня профсоюзного членства и устранения имеющихся недостатков территориальным и первичным организациям Профсоюза:

обсудить итоги статистической отчетности в Профсоюзе за 2012 год на заседаниях руководящих (исполнительных) коллегиальных органов, принять меры по устранению отмеченных недостатков. О принятых решениях проинформировать ЦК Профсоюза в срок до 3 июня 2013 года;

провести переговоры с работодателями по увеличению заработной платы работников по мере роста объемов производства и производительности труда, одновременно настаивать на недопустимости оплаты труда ниже прожиточного минимума трудоспособного населения в субъекте РФ. О результатах переговоров своевременно информировать ЦК Профсоюза;

добиваться от работодателей внедрения Системы управления охраной труда на предприятиях на основе новых стандартов системы управления профессиональными

рисками и проведения аттестации рабочих мест по условиям труда на всех рабочих местах.

провести работу по сохранению профсоюзного членства, вовлечению в Профсоюз новых членов, повышению эффективности работы системы профсоюзного контроля за соблюдением трудового законодательства и законодательства в области охраны труда, социальной защиты, заключению и выполнению коллективных договоров во всех первичных профсоюзных организациях;

обеспечить:

представление в ЦК Профсоюза статистической отчетности строго в установленные сроки и в полном объеме (с приложением пояснительных записок, копий актов, решений и т. п. Для территориальных организаций Профсоюза с приложением копий статформ всех первичных профсоюзных организаций, входящих в территориальную);

направление в ЦК Профсоюза копий актов Н-1 в течение 10 дней после окончания расследования несчастных случаев.

Территориальным и первичным организациям Профсоюза, имеющим процент членства в Профсоюзе среди работающих ниже среднего по Профсоюзу (65,13%):

разработать и утвердить на заседании руководящих (исполнительных) коллегиальных органов мероприятия по увеличению уровня профчленства. Постановление и план мероприятий представить в ЦК Профсоюза **до 3 июня 2013 года;**

направить в ЦК Профсоюза информацию о реализации плана мероприятий по увеличению уровня профчленства вместе со статистическими отчетами (формы № 2 и № 7) за 2013 год (для первичных профсоюзных организаций прямого подчинения ЦК Профсоюза срок представления информации **до 20.01.2014 г.**, для территориальных организаций Профсоюза – **до 01.02.2014 г.**).

Поручить организационному отделу ЦК Профсоюза (М. Е. Зеленко) проинформировать президиум ЦК Профсоюза о работе организаций Профсоюза по повышению уровня профсоюзного членства (на основе представленных материалов) в рамках вопроса «Об итогах статистической отчетности за 2013 год» в апреле 2014 г.

Контроль за исполнением настоящего постановления возложить на Т. А. Власенко, заместителя председателя Профсоюза.

Председатель Профсоюза

Н. К. Соловьев

СВОДНЫЙ СТАТИСТИЧЕСКИЙ ОТЧЕТ
по правозащитной работе
за 2012 год

№№ п/п	Наименование показателей	Территориальные организации													отчетный 2012 год	отчетный 2012 год ППО	отчетный 2012 год с учетом ППО	предшествующий 2011 год	предшествующий 2011 год с учетом ППО
		Башкирская республиканская организация	Кировская областная организация	Московская городская организация	Московская областная организация	Нижегородская областная организация	Новосибирская территориальная организация	Пермский территориальный совет профсоюза	Ростовская областная организация	Самарская областная организация	Территориальная организация С-Пб. и ЛО	Саратовская региональная организация	Свердловская областная организация	Татарская Республиканская организация					
1.	Численность правовых инспекторов труда	4	-	1	2	2	-	-	1	1	-	-	1	3	15	2	17	14	15
1.1.	в том числе в штате профсоюзной организации	2	-	1	1	1	-	-	1	1	-	-	1	3	11	2	13	12	13
2.	Численность иных юристов, работающих в профсоюзных органах	1	2	-	11	4	-	1	-	1	-	-	-	2	22	9	31	25	35
2.1.	в том числе в штате профсоюзной организации	1	1	-	-	-	-	-	-	1	-	-	-	-	3	3	6	5	8
3.	Численность ответственных по правозащитной работе	23	4	24	57	36	1	4	19	24	1	4	12	20	229	60	289	282	340

4.	Проведено проверок соблюдения работодателями трудового законодательства, коллективных договоров, соглашений, всего	52	29	21	105	71	2	8	36	22	1	32	36	67	482	382	864	469	795
4.1.	в том числе комплексных (по всем вопросам трудового законодательства и иных актов, содержащих нормы трудового права)	35	19	4	35	21	2	-	26	15	-	12	22	17	208	162	370	243	366
4.2.	в том числе совместно с органами прокуратуры	-	-	1	-	-	1	-	-	-	-	-	-	4	6	2	8	15	19
4.3.	в том числе совместно с Федеральной инспекцией труда	2	-	2	7	1	-	1	-	-	-	-	2	4	19	4	23	21	31
5.	Количество направленных работодателям представлений (требований) об устранении выявленных нарушений трудового законодательства и иных актов, содержащих нормы трудового законодательства	15	4	8	31	7	2	3	20	16	-	4	7	82	199	319	518	215	474
5.1.	количество выявленных нарушений, указанных в представлениях	25	4	14	46	24	2	4	20	48	-	4	11	295	497	1691	2188	770	2226
5.1.1	из них устранено	22	4	8	37	22	2	1	17	47	-	4	11	276	451	1638	2089	691	2119
5.1.2	в том числе восстановлено на работе	-	-	-	-	1	-	-	-	-	-	-	-	-	1	1	2	1	5
6.	Количество материалов, направленных в органы прокуратуры	-	-	4	-	-	-	-	1	-	-	-	-	1	6	3	9	16	19
6.1.	по ним приняты меры прокурорского реагирования	-	-	3	-	-	-	-	1	-	-	-	-	1	5	2	7	16	18
6.1.1	в том числе возбуждено уголовных дел	-	-	-	-	-	-	-	-	-	-	-	-	-	-	-	-	-	-
6.1.1.1	осуждено должностных лиц	-	-	-	-	-	-	-	-	-	-	-	-	-	-	-	-	-	-
6.1.2.	привлечено должностных лиц к административной ответственности	-	-	3	-	-	-	-	-	-	-	-	-	-	3	1	4	5	12
6.1.2.1	в том числе дисквалифицировано	-	-	-	-	-	-	-	-	-	-	-	-	-	-	-	-	-	-
7.	Количество материалов, направленных в Федеральную инспекцию труда	-	-	9	3	-	-	2	1	-	-	-	-	-	15	3	18	5	6

7.1.	в том числе по привлечению к административной ответственности	-	-	1	-	-	-	2	-	-	-	-	-	-	3	-	3	3	3
7.1.1.	из них привлечено	-	-	1	-	-	-	-	-	-	-	-	-	-	1	-	1	3	3
7.1.1.1	в том числе дисквалифицировано	-	-	-	-	-	-	-	-	-	-	-	-	-	-	-	-	-	-
8.	Количество требований о привлечении к дисциплинарной ответственности должностных лиц (ст.195 ТК РФ)	-	-	3	1	-	-	2	-	-	-	-	-	-	6	-	6	15	15
8.1.	в том числе привлечено	-	-	2	1	-	-	-	-	-	-	-	-	-	3	-	3	8	8
8.1.1.	из них уволено	-	-	-	-	-	-	-	-	-	-	-	-	-	-	-	-	-	-
9.	Оказана правовая помощь:	155	39	31	41	37	-	46	273	9	1	14	10	157	813	240	1053	846	1101
9.1.	в разработке коллективных договоров, соглашений	4	7	4	11	6	-	1	2	3	-	2	7	24	71	111	182	102	231
9.2.	при проведении приостановки работы в соответствии со ст.142 ТК РФ (количество приостановок/число работников)	-	-	2	1	-	-	-	-	-	-	-	-	-	3	4	7	1	2
9.3.	в оформлении документов в комиссии по трудовым спорам	64	1	3	3	12	2	34	270	3	1	3	3	-	399	43	442	347	501
9.4.	в оформлении документов в суды	87	31	22	16	19	-	12	1	3	-	9	0	71	271	90	361	242	326
10.	Рассмотрено дел в судах с участием правовых инспекторов труда, иных юристов, профсоюзного актива	79	-	11	16	9	-	11	1	3	-	-	-	18	148	24	172	144	171
10.1.	в том числе иски удовлетворены полностью или частично	79	-	8	14	9	-	11	1	3	-	-	-	18	143	22	165	125	149
10.2.	из них восстановлено на работе	-	-	-	-	1	-	-	1	-	-	-	-	-	2	2	4	4	6
11.	Рассмотрено в КТС	69	1	14	7	18	-	1087	273	368	4	10	35	5	1891	139	2030	60660	60800
11.1.	в том числе споры удовлетворены в пользу работников, всего	60	1	-	3	15	-	872	273	365	2	9	28	4	1632	87	1719	60592	60742
11.1.1.	из этого количества по вопросам: изменения существенных условий труда	-	-	-	-	1	-	-	-	1	-	2	3	-	7	15	22	15	34
11.1.2.	заклочение трудового договора	-	-	-	-	-	-	-	-	-	-	-	-	-	-	1	1	1	2

18.1.	на контроль за соблюдением трудового законодательства и иных нормативных правовых актов, содержащих нормы трудового права	-	-	-	-	-	-	-	-	1	-	-	1	-	2	7	9	19	24
18.2.	на организацию и проведение митингов, шествий, пикетирования и других публичных мероприятий	-	-	-	-	-	-	-	-	-	-	-	-	-	-	-	-	-	1
18.3.	на перечисление членских профсоюзных взносов	-	-	2	-	1	-	-	-	15	-	-	2	-	20	-	20	5	6
19.	Экономическая эффективность от всех форм правозащитной работы, в млн руб.	515406370	-	40647866	10600000	4320000	-	-	1547350	915000	-	-	-	1156000	574592585,8	21076100	595668685,8	498395588	540113224,8

СВОДНЫЙ СТАТИСТИЧЕСКИЙ ОТЧЕТ
о состоянии охраны труда и контрольной деятельности профсоюзного актива
за 2012 год

№ п/п	Наименование показателей	2011	2012
<i>1. Сведения о травматизме и профзаболеваниях</i>			
1.1	Количество несчастных случаев, оформленных актами формы Н-1, всего	764	742
1.2	в том числе: – тяжелых	42	42
1.3	– со смертельным исходом	16	11
1.4	– групповых	2	9
1.5	Количество зафиксированных микротравм (без потери трудоспособности)		2519
1.6	К _ч (коэффициент частоты)	1,87	1,85
1.7	Количество работников, состоящих на учете по профзаболеваниям, всего	2852	2623
1.8	Число работников, получивших профзаболевание в отчетном периоде	255	175
<i>2. Условия труда, аттестация рабочих мест по условиям труда (АРМ)</i>			
2.1	Количество всего аттестованных РМ/% от общего числа РМ на предприятии	210518/ 54%	263692/ 66,1%
	В том числе:		
2.2	– из карт аттестации по классу условий труда 3.1	58768	58577
2.3	– из карт аттестации по классу условий труда 3.2	27099	29340
2.4	– из карт аттестации по классу условий труда 3.3	8647	8749
2.5	– из карт аттестации по классу условий труда 3.4	2768	1510
2.6	– из карт аттестации по классу условий труда 4	61	6
2.7	Количество работающих в неудовлетворительных условиях труда (из ф. 1-Т)	85040	104051
2.8	Досрочное пенсионное обеспечение по Списку №1 чел.	10154	8786
2.9	Досрочное пенсионное обеспечение по Списку №2 чел.	27282	24541
2.10	Досрочное пенсионное обеспечение по «малым спискам» *чел.	2154	2266
<i>3. Общие сведения об эффективности Системы контроля охраны труда</i>			
3.1	Численность службы охраны труда, факт/по нормам	714/949	718/933
3.2	Выдано предписаний / выявлено нарушений	10806	9234/28277
3.3	Число избранных уполномоченных по охране труда, чел.	4220	4333
3.4	Выдано представлений, требований / выявлено нарушений	6394	5264/14361
3.5.	Количество проверок 3-ей ступени трехступенчатого метода контроля/нарушений	2317	2295/26565
3.6	Остановлена работа неисправного оборудования, ед.	407	370
3.7	Рассмотрено всего писем и жалоб трудящихся по вопросам охраны труда, кол.	1252	1096
3.8	Наложено дисциплинарных взысканий за нарушения норм охраны труда, чел.	2201	3104
3.9	Выдано предписаний/выявлено нарушений Государственной инспекцией труда	344	111/924

4. Финансирование охраны труда

4.1	Сумма 20% страховых взносов, возвращенная ФСС предприятию, тыс. руб.	249746,45	218966,97
4.2	Затрачено всего по охране труда/из расчета на одного работника, тыс. руб.	1092039,3/ 2,7	4519387,3/ 11,324

СВОДНЫЙ СТАТИСТИЧЕСКИЙ ОТЧЕТ
о работе технической инспекции труда
Российского профсоюза трудящихся авиационной промышленности
за 2012 год

№ пункта	Наименование показателей	Код стр.	Количество	
			2011 год	2012 год
1	Количество:			
1.1	Технических инспекторов труда (всего)	01	52	53
	в том числе в аппарате:			
	Территориального объединения организаций профсоюзов	02	10	24
	Общероссийского профсоюза	03	2	1
1.2	Уполномоченных (доверенных) лиц по охране труда	04	4220	4333
2	Проведено проверок:			
2.1	техническими инспекторами труда	05	853	1196
	– выявлено нарушений	06	2632	3262
	– выдано представлений	07	501	530
2.2	Проведено проверок совместно с:			
2.2.1	Территориальными органами федеральной службы по труду и занятости	08	24	22
	– выявлено нарушений	09	100	624
	– выдано предписаний	10	109	18
2.2.2	Прокуратурой	11	2	2
	– выявлено нарушений	12	-	7
	– выдано представлений	13	1	7
2.2.3	Другими территориальными органами государственного надзора и контроля	14	41	37
	– выявлено нарушений	15	221	189
	– выдано представлений	16	37	30
2.2.4	Уполномоченными (доверенными) лицами по охране труда профсоюзов	17	3265	3108
	– выявлено нарушений	18	7078	7397
	– выдано представлений	19	3230	3130
2.3	Итого:			
	проведено проверок (пп. 2.1 - 2.2.4)	20	3703	4365
	– выявлено нарушений	21	10331	11479
	– выдано представлений предписаний	22	3839	3715
2.4	Из числа проверок (пп. 2.1 - 2.2.4) проведено проверок тематических (всего)	23	546	502
	из них по вопросам:			
	– труда женщин	24	102	85
	выявлено нарушений	25	118	172
	– труда молодежи	26	50	38
	выявлено нарушений	27	47	134
	– обеспечения работников средствами индивидуальной защиты	28	357	263
	выявлено нарушений	29	421	463
	– гарантий и компенсаций	30	62	79

№ пункта	Наименование показателей	Код стр.	Количество	
			2011 год	2012 год
	выявлено нарушений	31	39	170
	– рабочего времени и времени отдыха	32	53	40
	выявлено нарушений	33	44	52
2.4.1	из числа тематических проверок (всего)		116	467
	– выявлено нарушений	34	672	991
	– выдано представлений, предписаний	35	137	127
3	Количество н/случаев на производстве с тяжелым, со смертельным исходом и групповых	36	176	62
	из них:			
	– групповых	37	2	9
	– тяжелых	38	41	42
	– со смертельным исходом	39	16	11
3.1	Расследовано с участием технического инспектора труда	40	77	62
4	Участие в работе комиссий по испытаниям и приему в эксплуатацию производственных объектов и средств производства	41	475	659
4.1	Из них не принято в отчетном периоде (всего)	42	78	-
	в том числе:			
4.1.1	производственных объектов (кол-во объектов)	43	2	-
4.1.2	средств производства (кол-во единиц)	44	73	-
5	Проведено независимых экспертиз условий труда	45	10	20
5.1	выдано заключений	46	8	18
5.2	в т.ч. неудовлетворительных	47	3	10
6	Предъявлено требований о приостановке работ в случаях непосредственной угрозы жизни и здоровью работников (всего),	48	22	40
	в том числе:			
6.1	станков, машин, оборудования, транспортных средств	49	107	40
6.2	производственных участков	50	7	9
7	Проведено проверок организаций по выполнению мероприятий по охране труда, предусмотренных коллективными договорами и соглашениями	51	2468	270
7.1	количество обязательств по охране труда	52	942	1058
7.2	количество не выполненных обязательств	53	113	74
8	Направлено требований о привлечении к ответственности лиц, виновных в нарушении законов и иных актов, содержащих нормы трудового права (всего)	54	175	114
	в том числе:			
8.1	работодателям	55	157	114
8.2	в федеральные службы	56	7	-
8.3	в органы прокуратуры	57	2	-
9.	На основании направленных требований привлечено к ответственности (всего)	58	88	100
9.1	к дисциплинарной ответственности	59	457	76
9.2	к административной ответственности	60	104	47
9.3	к уголовной ответственности	61	-	-
10	Разработано проектов законов и иных нормативных правовых актов, содержащих нормы трудового права, с участием технической инспекции труда	62	25	9

№ пункта	Наименование показателей	Код стр.	Количество	
			2011 год	2012 год
10.1	из них согласовано в установленном порядке	63	24	7
11	Участие в рассмотрении трудовых споров, связанных с нарушением законодательства об охране труда, обязательств, предусмотренных коллективными договорами и соглашениями (всего)	64	59	33
11.1	из них разрешено в пользу работников	65	54	30
12	Рассмотрено личных обращений, заявлений и жалоб членов профсоюза, связанных с нарушением их прав в области охраны труда	66	472	479
12.1	из них разрешено в пользу работников	67	399	415
13	Количество исковых заявлений, рассмотренных в судах с участием технических инспекторов труда	68	9	16
13.1	из них разрешено положительно	69	5	15

СВОДНЫЙ СТАТИСТИЧЕСКИЙ ОТЧЕТ
О социальной политике и объектах социально-культурного назначения
за 2012 год

№№ п/п	Разделы Формы № 6	2011 год по отчетам 223 пред- приятий		2012 год по отчетам 226 пред- приятий	
1.	Наличие в КД раздела «О социальных льготах и гарантиях»	176		178	
	Раздел отражает вопросы:				
1.1.	Пенсионные вопросы	135		125	
1.2.	Вопросы социального страхования	139		142	
1.3.	Вопросы медицинского страхования	126		130	
2.	Задолженность предприятия перед ПФР	17	210065420 рублей	12	183782378 рублей
3.	Предприятие является участником НПФ	30		34	
4.	Предприятие использует возможности ДМС	63		64	
5.	В профкоме созданы комиссии:				
5.1.	По пенсионным вопросам	84		85	
5.2.	По социальному страхованию	159		138	
5.3.	По культурно-массовой работе	138		136	
5.4.	По спортивной работе	115		121	
5.5.	По жилищным вопросам	34		36	
6.1.	Объекты культуры и спорта:				
6.1.1.	ДК, КДЦ, клубы и т.п.	35	16936 чел.	30	11452 чел.
6.1.2.	Библиотека профкома	61	327633 чел.	50	352634 чел.
6.1.3.	Внешкольные учреждения (КЮТ, подростковые клубы, детские комнаты)	8		8	
6.1.4.	Стационарные загородные детские оздоровительные лагеря	39	отдохнуло 24320 детей	37	отдохнуло 21663 детей
6.1.5.	Объекты спорта, всего:	105		116 (в т.ч 10 МГО)	

	– стадион;	20		13	
	– дворец спорта,	4		11	
	– спортзал;	32		31	
	– крытый бассейн;	11		17	
	– лыжная база;	14		19	
	– другое (вод. станция, шахм. клуб и т. п.)	24		15	
6.1.6.	ДЮСШ	6		4	
6.2.	Лечебные, лечебно-профилактические учреждения, объекты отдыха и общественного питания				
6.2.1.	Санаторий-профилакторий	26	3014 мест	26	2935 места
6.2.2.	База отдыха, пансионат, санаторий	62	9151 места	60	8299 места
6.2.3.	Объекты медицины, всего:	256		227	
	– МСЧ	29		27	
	– Здравпункты	155		126	
	– Медпункты	56		61	
	– Поликлиники	10		9	
	– Стационары	6		4	
6.2.4.	Объекты рабочего питания, в т.ч.:	465		457	
	– Столовая	256	34448 мест	217	39085 мест
	– Фабрика-кухня	10	4500 мест	7	4300 мест
	– Кафе	30	1811 мест	41	2410 мест
	– Буфет	169	6367 мест	196	5903 места
	Комнаты приема пищи	927	13933 мест	1003	18624 места
	Магазины	66		63	
7.	Наличие жилого фонда у предприятия				
	– количество жилых домов;	38		21	
	– число общежитий	65	12522 мест	57	
8.	Наличие у предприятия детских дошкольных учреждений (ясли, детские сады) всего:				
	– ясли				
	– д/сады	11	1298 мест	10	

СВОДНЫЙ СТАТИСТИЧЕСКИЙ ОТЧЕТ
общероссийских, межрегиональных профсоюзов
за 2012 год

I. Общие сведения

Наименование организации: **Российский профсоюз трудящихся авиационной промышленности**

Адрес: **119119, г. Москва, Ленинский проспект, д. 42**

Ф.И.О. председателя: **Соловьев Николай Кириллович**

Тел./факс: **(495) 938-81-07** E-mail: <mailto:info@profavia.ru>

II. Профсоюзные организации и профсоюзное членство

№ № п/п	Наименование показателей	Пред- приятия, учреждения, организации	ВУЗы	Средние специаль- ные учебные заведения	Училища профес- сионально- техни- ческого образова- ния	Общее количество		
						всего	в том числе	
							женщин	молодежи до 35 лет
1	2	3	4	5	6	7	8	9
1	Количество первичных профсоюзных организаций	211	-	15	-	226	*	*
2	В том числе профсоюзных организаций студентов, учащихся	-	-	5	-	5	*	*
3	Количество вновь созданных первичных профсоюзных организаций	1	-	-	-	1	*	*
4	Всего работающих	408 693	-	1 068	-	409 761	195 236	124 928
5	Из них членов Профсоюза	266 380	-	482	-	266 862	137 293	77 083
6	В том числе впервые принятых в члены Профсоюза	23 456	-	32	-	23 488	10 392	11 047
7	Всего учащихся учебных заведений	-	-	10 617	976	11 593	3 738	11 593
8	Из них членов Профсоюза	-	-	5 468	815	6 283	1 772	6 283
9	В том числе, впервые принятых в члены Профсоюза	-	-	1 550	312	1 862	518	1 862
10	Всего работающих и учащихся	408 693	-	11 685	976	421 354	198 974	136 521
11	Из них членов Профсоюза	266 380	-	5 950	815	273 145	139 065	83 366
12	Процент охвата профсоюзным членством работающих и учащихся	65,2	-	50,9	83,5	64,8	69,9	61,1
13	Членов Профсоюза – неработающих пенсионеров	84 181	-	65	-	84 246	57 939	5
14	Членов профсоюзов – безработных	6	-	-	-	6	5	-
15	Всего членов Профсоюза	350 567	-	6 015	815	357 397	197 009	83 371
16	Вышли из Профсоюза по собственному желанию	3 993	-	373	-	4 366	1 973	1 168
17	Исключено из Профсоюза	-	-	-	-	-	-	-

III. Профсоюзные кадры и актив

№ № п/п	Наименование показателей	Всего	В том числе:		
			Освобожденных (штатных) работников	женщин	молодежи до 35 лет
1	2	3	4	5	6
1	Всего председателей первичных профсоюзных организаций	223	107	100	14
2	В том числе, председателей первичных профсоюзных организаций предприятий, учреждений, организаций	218	107	96	10
3	В том числе, председателей первичных профсоюзных организаций студентов, учащихся	5	-	4	4
4	В том числе, профорганизаторов	-	-	-	-
5	Членов профкомов (без председателей)	2 442	115	1 524	746
6	Членов всех комиссий профкомов	4 519	13	2 770	990
7	Членов ревизионных комиссий первичных профорганизаций	603	-	495	36
8	Председателей цеховых комитетов, профбюро	4 632	6	3 631	703
9	Членов цеховых комитетов, профбюро (без председателей)	16 657	-	11 692	4 503
10	Профгруппоргов	5 288	-	3 882	1 434
11	Председателей городских, районных организаций Профсоюза	-	-	-	-
12	Председателей республиканских, краевых, областных, дорожных, бассейновых организаций Профсоюза (в том числе гг. Москвы и Санкт-Петербурга)	13	10	1	-
13	Представителей (ответственников) общероссийских, межрегиональных профсоюзов	-	-	-	-
14	Председателей общероссийских, межрегиональных профсоюзов	1	1	-	-
15	Председателей территориальных объединений организаций профсоюзов	-	-	-	-
16	Председателей городских, районных координационных советов организаций профсоюзов	-	-	-	-

IV. Сведения о выборах председателей первичных профсоюзных организаций, членов профсоюзных комитетов, профорганизаторов, председателей цеховых комитетов, профбюро, профгруппоргов

№ № п/п	Наименование показателей	Избрано (делегировано)		Работа за отчетный период признана неудовлетворительной
		всего	в том числе впервые	
1	2	3	4	5
1	Председателей первичных профсоюзных организаций	18	18	-
2	В том числе, освобожденных (штатных) председателей первичных профсоюзных организаций	5	5	-
3	Профорганизаторов	-	-	-
4	Членов профсоюзных комитетов первичных профсоюзных организаций (кроме председателей)	179	104	-
5	Председателей цеховых комитетов, профбюро	693	298	-
6	В том числе, освобожденных (штатных) председателей цеховых комитетов, профбюро	-	-	-

7	Профгруппиров	1 219	382	-
---	---------------	-------	-----	---

V. Сведения об организации подготовки, повышения квалификации и переподготовки профсоюзных кадров и актива

№ № п/п	Наименование показателей	Прошли обучение				
		всего	в том числе:			
			прошли профессиональную подготовку (краткосрочные семинары по программам не менее 30 часов)	повысили квалификацию (по программам не менее 72 часов)	прошли профессиональную переподготовку (по программам 500 и более часов)	
1	2	3	4	5	6	
1	Профсоюзные освобожденные (штатные) работники, всего:	322	285	35	2	
2	В том числе:	Председатели первичных профсоюзных организаций	84	73	9	2
3		Члены профкомов (кроме председателей)	80	73	7	-
4		Председатели цеховых комитетов, профбюро	6	6	-	-
5		Председатели районных, городских организаций профсоюзов	-	-	-	-
6		Председатели республиканских, краевых, областных, дорожных, бассейновых организаций профсоюзов	4	4	-	-
7		Специалисты аппаратов профорганов всех уровней	148	129	19	-
8		Профсоюзный актив, всего:	7 432	7 225	207	-
9	В том числе:	Неосвобожденные председатели первичных профсоюзных организаций	84	81	3	-
10		Профорганизаторы	-	-	-	-
11		Председатели цеховых комитетов, профбюро	3 007	2 890	117	-
12		Профгруппорги	1 826	1 802	24	-
13		Члены всех комиссий профкомов	2 340	2 279	61	-
14		Члены ревизионных комиссий первичных профсоюзных организаций	175	173	2	-

Количество школ профсоюзного актива первичных профсоюзных организаций в них обучено (чел.)	82
Доля финансовых средств, израсходованных на обучение кадров и актива (%)	2,80%

СВОДНЫЙ СТАТИСТИЧЕСКИЙ ОТЧЕТ
о доходах и расходах организаций Профсоюза
за 2012 год

ТАБЛИЦА 1

№ № статей	Наименование статей	Проценты
ДОХОДЫ		
1.	Членские профсоюзные взносы, оставшиеся в распоряжении первичных и территориальных организаций профсоюза	100,0
РАСХОДЫ		
1.	Целевые мероприятия	24,0
	в том числе:	
	1.1. – информационно-пропагандистская работа	1,2
	1.2.- подготовка и обучение профсоюзных кадров и актива	1,3
	1.3. – работа с молодежью	1,2
	1.4. – проведение конференций, совещаний	0,3
	1.5. – культурно-массовые мероприятия	14,9
	в том числе:	
	1.5.1. – заработная плата с начислениями персоналу по культработе	1,1
	1.6. – физкультурно-оздоровительные мероприятия	3,6
	в том числе:	
	1.6.1. – заработная плата с начислениями персоналу по спортработе	1,3
	1.7.- проведение отдельных мероприятий	1,5
2.	Фонд солидарности	0,7
	в том числе:	
	2.1. – оказание материальной поддержки членским организациям	0,1
	2.2. – финансирование мероприятий солидарности	0,6
3.	Материальная помощь членам профсоюза	16,2
4.	Премирование профактива	6,5
5.	Международная работа	-
6.	Содержание аппарата управления	50,7
	в том числе:	
	6.1. – оплата труда с начислениями	45,2
	6.2. – выплаты, не связанные с оплатой труда	1,3
	6.3. – служебные командировки и деловые поездки	0,8
	6.4. – содержание помещений, зданий, автомобильного транспорта и иного имущества (кроме ремонта)	0,6
	6.5. – ремонт основных средств и иного имущества	-
	6.6. – приобретение основных средств	0,4
	6.7. – хозяйственные расходы	1,3
	6.8. – прочие	1,1
7.	Другие Фонды	1,6
8.	Прочие	2,5

	Всего расходов	102,2
	Расходы из средств, поступивших по коллективным договорам (соглашениям) на проведение социально-культурных и других мероприятий	89,6

ТАБЛИЦА 2

Сведения о членских профсоюзных взносах и их распределении по первичным профсоюзным организациям, входящим в территориальные организации Профсоюза

	Первичным профсоюзным организациям	Территориальным, региональным и межрегиональным организациям	Территориальным объединениям организаций профсоюзов	Общероссийским профсоюзам	Итого
Процент к итогу	77,8	13,2	2,9	6,1	100,0

Сведения о членских профсоюзных взносах и их распределении по первичным профсоюзным организациям прямого подчинения ЦК Профсоюза

	Первичным профсоюзным организациям	Территориальным, региональным и межрегиональным организациям	Территориальным объединениям организаций профсоюзов	Общероссийским профсоюзам	Итого
Процент к итогу	83,8	-	3,6	12,6	100,0

Информация по экономическому положению организаций и заключению коллективных договоров за 2012 год (Форма № 1)

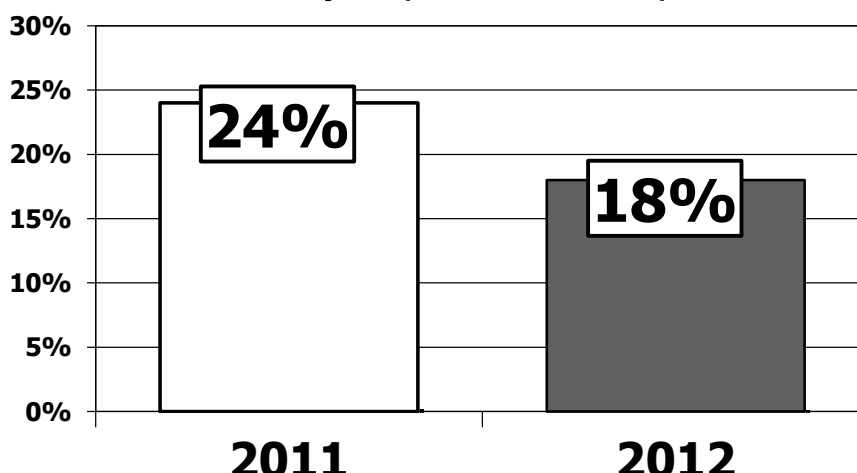
В 2012 году число организаций, имевших неполную занятость, выросло на треть и составило 12.



В основном применялась смешанная занятость, например, с мая по октябрь в ОАО «УАПО» 22,8% персонала работали по 4-дневной рабочей неделе. При этом оплата производилась в большинстве организаций пропорционально отработанному времени.

Острота решения вопроса минимальной оплаты труда все еще остается высокой, т. к. в 18% организаций не смогли решить задачу по обеспечению уровня минимальной заработной платы на предприятии не ниже величины регионального прожиточного минимума.

Количество организаций, в которых минимальная заработная плата ниже величины регионального прожиточного минимума (2011-2012 г.г.)



Количество работников, получавших заработную плату ниже прожиточного минимума трудоспособного населения в регионе, составило 0,3% от общей численности работающих.

На отдельных предприятиях (ОАО «КумАПП», ОАО «НАЗ «Сокол») эта проблема решается через доплаты низкооплачиваемым работникам до регионального прожиточного минимума трудоспособного населения.

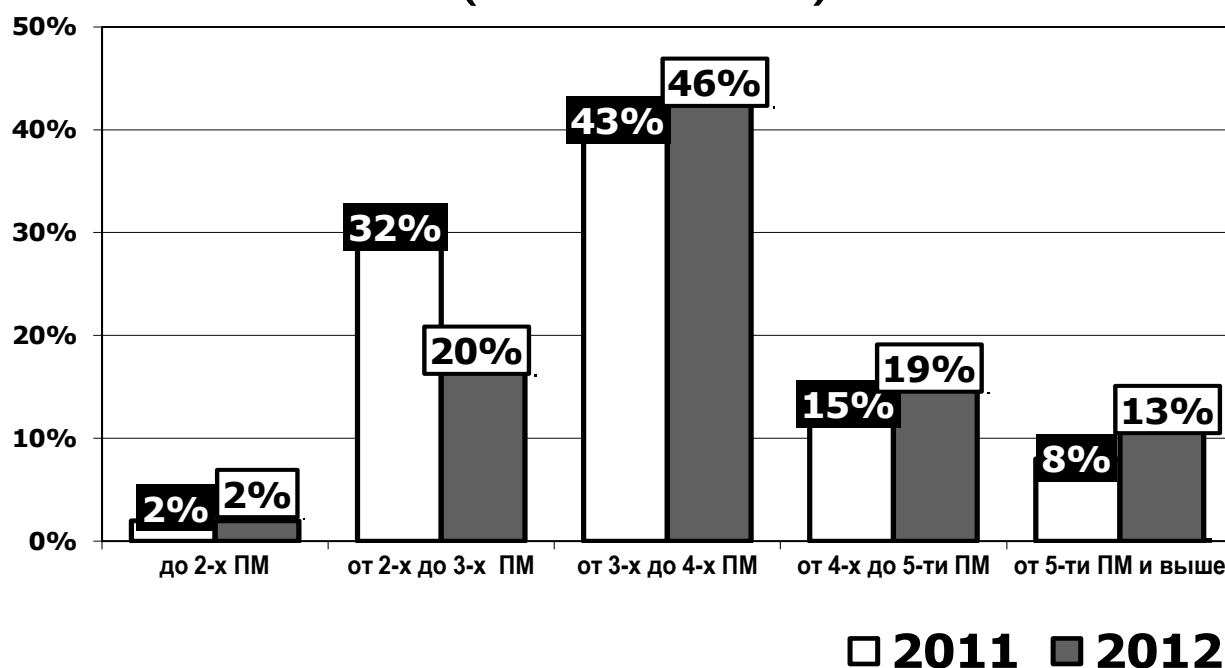
Средняя заработная плата по авиационной промышленности в 2012 году увеличилась на 13,9% и составила 29 481 руб. 42% предприятий достигли и превысили среднеотраслевой показатель.

Самая низкая заработная плата начислялась в ООО «Шатковский завод нормалей» (Нижегородская обл.) – 10 561 руб.; ОАО «АОКБ «Импульс» (г. Арзамас) – 12 118 руб.; ОАО «Айсберг» (г. Смоленск) – 13 700 руб.

В целом по отрасли задача, закрепленная в Федеральном отраслевом соглашении, о достижении уровня заработной платы (среднеотраслевой) равного четырем прожиточным минимумам решена. Однако 68% организаций по-прежнему не могут достичь этого уровня:

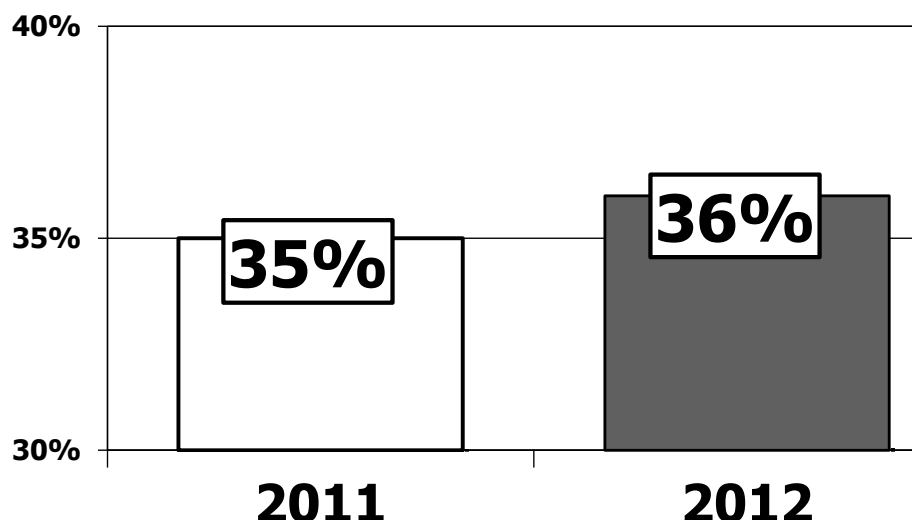
- до 2 ПМ – 2% организаций;
- от 2 до 3 ПМ – 20% организаций;
- от 3 до 4 ПМ – 46% организаций;
- от 4 до 5 ПМ – 19% организаций;
- от 5 ПМ и выше – 13% организаций.

Уровень средней заработной платы в соотношении с прожиточным минимумом (2011-2012 г.г.)



36% организаций обеспечили долю тарифной части в структуре заработной платы в размере не менее 60%, как установлено Федеральным отраслевым соглашением.

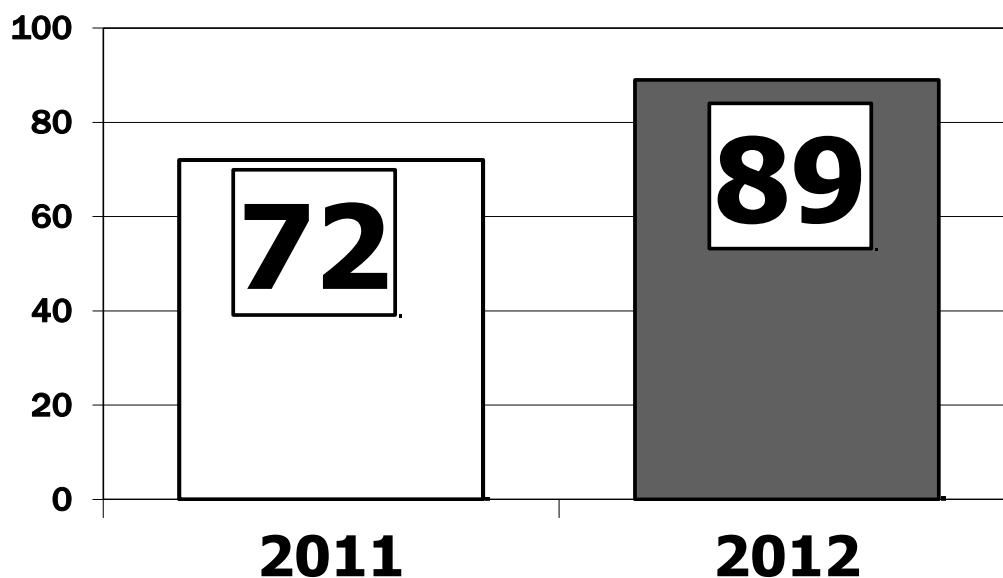
**Количество организаций,
в которых доля тарифной части в структуре
заработной платы не менее 60% (2011-2012 г.г)**



Крайне низкая доля тарифной части в структуре среднего заработка сохраняется в ФГУП «ЦИАМ им. П. И. Баранова» – 19%; ОАО «АК им. С. В. Ильюшина» (г. Москва) – 25%; ОАО «Электроавтомат» (г. Алатырь) – 25,8%; ФКП «ВГКЗХЕ» (г. Верхняя Салда) – 24,4%.

Индексация заработной платы в 2012 году прошла в 89 организациях.

**Индексация заработной платы
(2011-2012 г.г.)**



Ежеквартально – ОАО «КумАПП» (Республика Башкортостан), ОАО «Корпорация «Иркут», ОАО «Казанское моторостроительное производственное объединение», Зеленодольский машиностроительный завод (Республика Татарстан).

Один раз в полугодие – ООО ЭПО «Сигнал» (Саратовская обл.), ОАО «ААК «Прогресс» (г. Арсеньев), ОАО «Корпорация ВСМПО-АВИСМА» (г. Верхняя Салда.), ОАО «Тюменский электромеханический завод».

В остальных организациях заработную плату проиндексировали один раз в год.

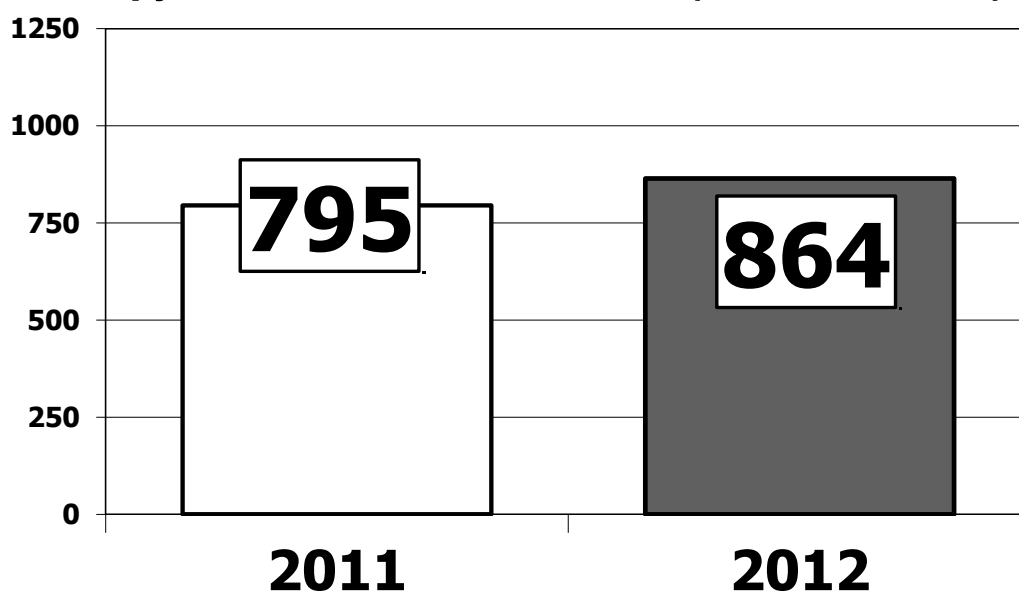
В целом коллективные договоры отсутствовали в 7 организациях (0,7% работающих). В ОАО «ММЗ «Знамя», ОАО «МИЭА» и ОАО «АВЭКС» (г. Москва) все же удалось разработать проекты коллективных договоров и планируется их заключение; в ОАО «ОКБ «Кристалл» (г. Москва) и ОАО «СПб завод «ТЭМП» ведутся переговоры с работодателями. В ОАО «КНПП «Вертолеты-МИ» (г. Казань) закончена стадия банкротства, а в ОАО «Электромеханика» (г. Ржев) заключение коллективного договора зависит, в основном, от настойчивости профсоюзного комитета.

ПОЯСНИТЕЛЬНАЯ ЗАПИСКА
«О статистической отчетности по правозащитной работе»
за 2012 год (форма № 3)

По данным статистической отчетности за 2012 год численность правовых инспекторов труда Профсоюза составляет 20 человек. Из них по одному инспектору в Ростовской, Свердловской, Самарской областных организациях, и в Московской городской организации; в Московской области и в Нижнем Новгороде – 2; в Татарской республиканской – 3, в Республиканской организации Башкортостана – 4, в первичных профсоюзных организациях КнААПО (г. Комсомольск-на-Амуре), ОАО «Смоленский авиационный завод» – по одному правовому инспектору. 3 правовых инспектора труда Профсоюза – в Центральном комитете Профсоюза.

Численность иных юристов, работающих в профсоюзных органах, составляет 31 человек, численность ответственных по правозащитной работе 289 человек. При их непосредственном участии в 2012 году было проведено 864 проверок соблюдения трудового законодательства на предприятиях авиационной промышленности и направлено в адрес работодателей 518 представлений об устранении выявленных нарушений трудового законодательства.

**Количество проведенных проверок
соблюдения работодателями
трудового законодательства (2011-2012 г.г.)**



Ежегодно осуществляются совместные проверки с органами прокуратуры и федеральной инспекцией труда. В 2012 году совместно с органами прокуратуры было проведено 8 проверок, из них Татарской республиканской организацией было проведено 4 проверки, Новосибирской территориальной организацией и Московской городской организацией – по 1 проверке, ППО КнААПО – 2 проверки.

Совместно с Федеральной инспекцией труда были проведены 23 проверки. Из них: Московской областной организацией было проведено 7 проверок, Татарской республиканской организацией – 4 проверки, Московской городской организацией, Свердловской областной организацией, и Республиканской организацией Башкортостана – по 2 проверки, Нижегородской областной организацией и Пермским территориальным Советом Профсоюза – по 1 проверке.

Первичными профсоюзными организациями прямого подчинения совместно с госинспекцией труда было проведено в 2012 году по 1 проверке в ОАО «Улан-Удэнское приборостроительное производственное объединение», ФГУП ОНПП «Технология» (г. Обнинск), ППО КнААПО (г. Комсомольск-на-Амуре), ОАО «Тюменский электромеханический завод».

Количество нарушений трудового законодательства, выявленных в ходе проверок, уменьшилось. Если в 2011 году их количество было 2226, то в 2012 году – 2188, из них свыше 96 % (2089) нарушений было устранено по требованию первичных профсоюзных организаций, остальные находятся в стадии рассмотрения.

Количество нарушений трудового законодательства, выявленных в ходе проверок (2011-2012 г.г.)



К административной ответственности за нарушение трудового законодательства в 2012 году было привлечено 5 должностных лиц. Из них на предприятиях г. Москвы – 4 должностных лица, ЗАО «Авиастар-СП» – 1 должностное лицо.

Правовыми инспекторами труда оказывалась юридическая помощь при разработке коллективных договоров, соглашений, при подготовке документов в комиссии по трудовым спорам и суды. В 2012 году количество обращений в суды с

участием профсоюзных юристов составило 172 иска, из них удовлетворено в пользу работников свыше 96% – 165 исков (в 2011 году – 171 иск, из них удовлетворено 149 исков).

Количество дел, рассмотренных в судах (2011-2012 г.г.)



Число индивидуальных трудовых споров, рассмотренных в комиссиях по трудовым спорам в 2012 году, составило 2030, из них 1719 споров было удовлетворено в пользу работников. В том числе в ОАО «Уфимское приборостроительное производственное объединение» по 52 заявлениям в комиссию по трудовым спорам от имени всех работников была взыскана заработная плата на сумму 515 млн руб.

Чаще всего трудовые споры возникали по вопросам: оплаты труда, рабочего времени, изменения существенных условий труда, расторжения трудовых договоров, обеспечения гарантий работникам в связи с сокращением численности или штата, а также споры по вопросам о признании права на досрочную трудовую пенсию, признания права на присвоение звания «Ветеран труда».

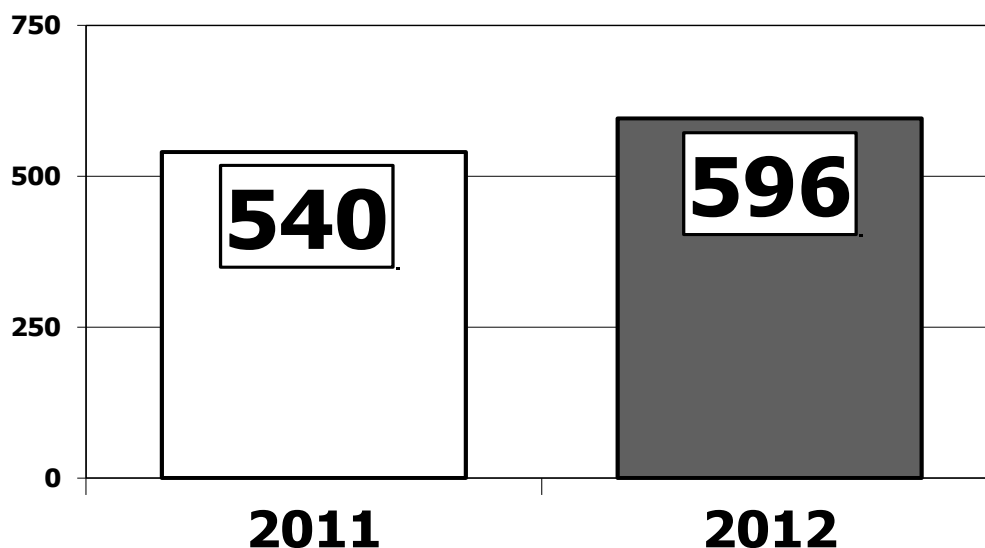
Количество коллективных трудовых споров в 2012 году увеличилось по сравнению с 2011 годом с 3 до 6. Все споры закончились положительно, требования работников удовлетворены полностью.

При активном участии правовых инспекторов труда и ответственных по правозащитной работе проводится экспертиза проектов законов, коллективных договоров, соглашений и иных правовых актов. Всего в 2012 году было рассмотрено 755 документа, в 2011 году – 746.

Экономическая эффективность от всех видов правозащитной работы в 2012 году составила 596 млн. рублей из них взыскана заработная плата через КТС на 515 млн

руб. (ОАО «УППО»).

Экономическая эффективность от всех форм правозащитной работы 2011-2012 г.г. (млн. руб.)



Необходимо отметить, что пояснительные записки к статотчетам представили: Республиканская организация Башкортостана, Татарская республиканская организация, Территориальная организация Санкт-Петербурга и Ленинградской области, Саратовская региональная организация, Московская городская, Кировская, Нижегородская, Ростовская, Самарская, Московская, Свердловская областные организации Профсоюза. Из первичных профсоюзных организаций прямого одчинения пояснительную записку представили только: ППО КнААПО (г. Комсомольск-на-Амуре), ОАО «Измеритель» (г. Смоленск), ОАО «Утес» (г. Ульяновск), ОАО «Тюменский электромеханический завод».

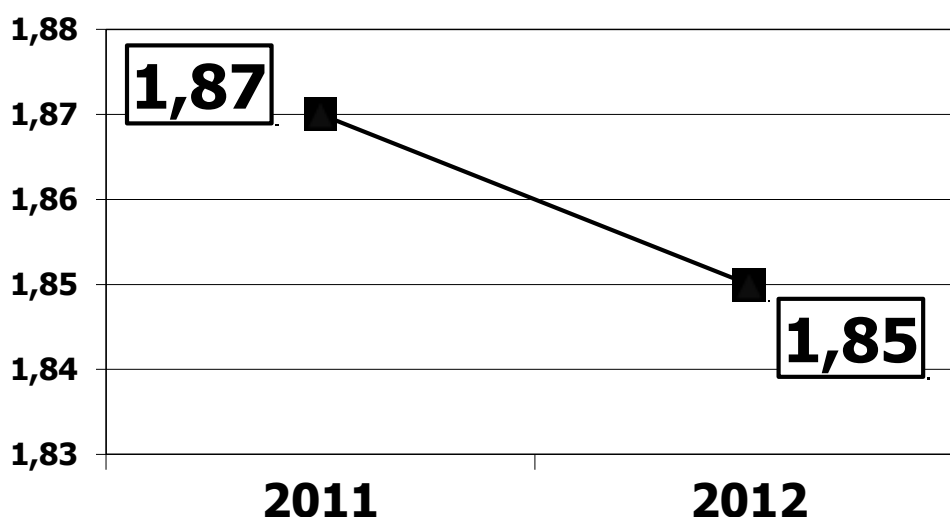
Вызывает беспокойство, что форма № 3 статистической отчетности по правозащитной работе представляются не всеми организациями Профсоюза. Так форму №3 по правозащитной работе не представили: ОАО «Котласский электромеханический завод», ОАО ВЗПО «Техника» и ОАО НИПТИ «Микрон» (г. Владимир), ППО Владимирского авиационно-механического колледжа, ППО НИИАСПК (г. Воронеж), ОАО «Концерн «КЭМЗ» и ОАО «Авиаагрегат» (Республика Дагестан), ОАО «Калужский двигатель», ОАО «Костромской механический завод», ОАО «Пензенское конструкторское бюро моделирования», ППО Старицкого механического завода, ОАО «Ульяновское конструкторское бюро приборостроения», ОАО «Некрасовский машиностроительный завод», ППО «Савма», ОАО «Электромеханика» (г. Ржев), ППО Кимовского завода металлоизделий, ППО ОМП им. П. И. Баранова, ОАО «Омское моторостроительное КБ» и ОАО «Омское машиностроительное КБ» (г. Омск).

ПОЯСНИТЕЛЬНАЯ ЗАПИСКА
«О состоянии охраны труда и контрольной деятельности профсоюзного актива» за 2012 год
(Форма № 5, 19-ТИ)

Результаты проведенного анализа представленных статистических данных свидетельствуют, что в отрасли удалось сохранить наметившуюся с 2005 года тенденцию снижения общего количества несчастных случаев и снизить показатели по производственному травматизму по итогам 2012 года.

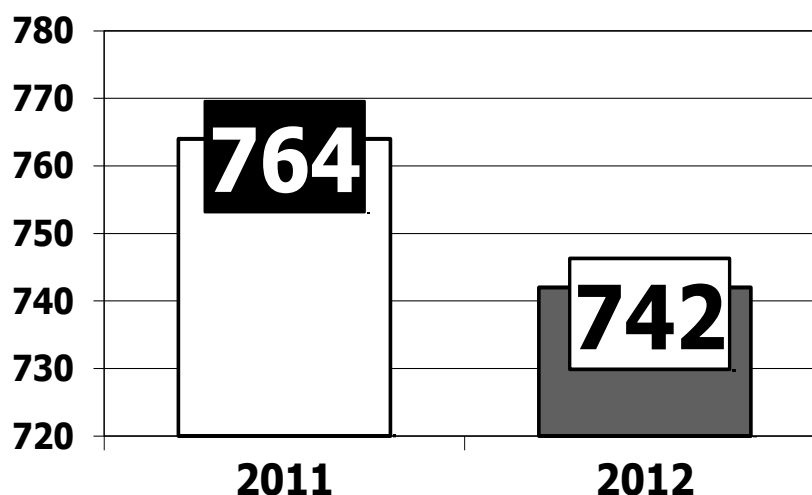
Коэффициент частоты (количество пострадавших на 1000 работающих) ниже предыдущего года и составляет 1,85.

**Коэффициент частоты
(2011-2012 г.г.)**



В 2012 году на производстве произошло 742 несчастных случая, по отношению к 2011 году количество пострадавших снизилось на 2,9%.

**Количество несчастных случаев
на производстве (2011-2012 г.г.)**



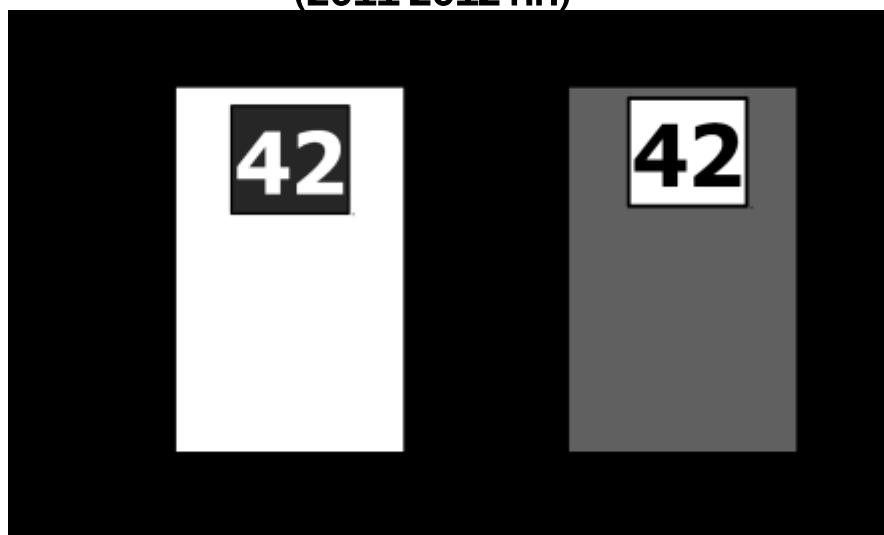
Анализ свидетельствует, что наиболее высокий уровень производственного травматизма наблюдается в таких организациях, как: ФГУП «НПЦ газотурбостроения «Салют» (г. Москва), ОАО «УМПО» (г. Уфа), ОАО «ТАНТК» (г. Таганрог), ОАО «КУЗНЕЦОВ» (г. Самара), ОАО СПб «Красный Октябрь» (г. Санкт-Петербург), ОАО «Корпорация «ВСМПО-АВИСМА» (г. Верхняя Салда, Свердловская обл.), ЗАО «Авиастар-СП» (г. Ульяновск), ОАО «ВАСО» (г. Воронеж), ОАО «СЭГЗ» (г. Сарапул).

Добились значительного снижения общего уровня травматизма в организациях: ОАО «РСК «МиГ» (г. Москва), ОАО «ОАО «ААК «Прогресс» (г. Арсеньев), ОАО «КВЗ», ОАО «КАПО им. С.П. Горбунова» (г. Казань), ОАО «КУЛЗ» (Свердловская обл.), ОАО «СЭПО» (г. Саратов), Филиал ОАО «Компания Сухой», Новосибирский авиационный завод им. В. П. Чкалова, ОАО «Респиратор», ФКП «ВГКАЗ» (Московская обл.), ОАО «Агрегат» (г. Сим) и др.

Исключен производственный травматизм в организациях: ОАО «Мичуринский завод «Прогресс» (Тамбовская обл.), ОАО «Омское машиностроительное КБ» и ОАО «У-УППО» (г. Улан-Удэ).

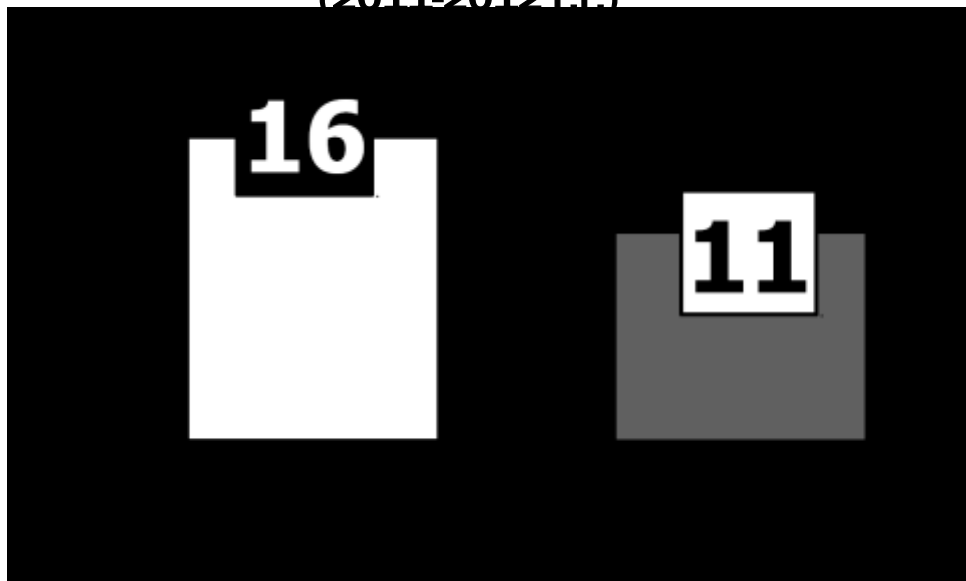
Количество тяжелых несчастных случаев в целом по отрасли остается на прежнем уровне. Получили тяжелые увечья, как и в 2011 году, 42 работника. Отдельные организации не допустили тяжелых несчастных случаев на производстве, среди них организации Смоленского и Омского регионов, ОАО «Элара» (г. Чебоксары), ОАО «НПО «Сатурн» (г. Рыбинск), ОАО «Утёс» (г. Ульяновск) и др.

Количество тяжелых несчастных случаев (2011-2012 г.г.)



Уровень несчастных случаев на производстве со смертельным исходом значительно снижен. Количество погибших по отношению к 2011 году сократилось на 32%. В 2012 году в отрасли было зарегистрировано 11 смертельных случаев, среди погибших одна женщина.

**Количество
смертельных несчастных случаев
(2011-2012 г.г.)**

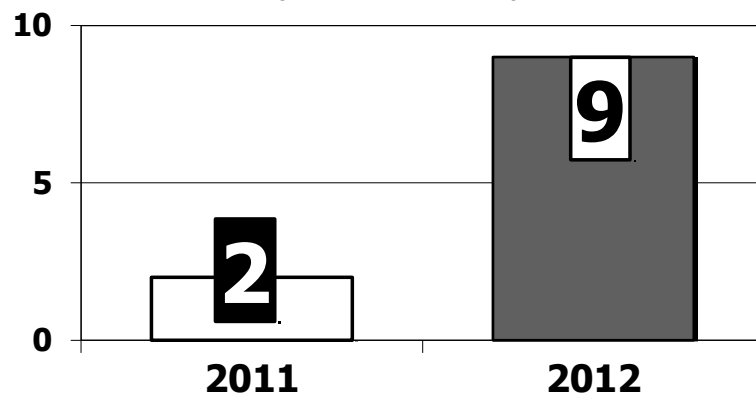


Несчастные случаи со смертельным исходом на производстве зарегистрированы в двух организациях, среди которых ОАО «СЭГЗ» (г. Сарapul) и ОАО «КНААЗ» (г. Комсомольск-на-Амуре).

Исключили смертельные несчастные случаи, предприятия и организации Свердловской, Самарской, Кировской областей, Пермского и Новосибирского регионов, в республике Татарстан.

В отчетном периоде в отрасли резко возросло количество групповых несчастных случаев с 2 до 9 в 2012 году. Групповой несчастный случай произошел в ОАО «Корпорация «ВСППО-АВИСМА» (г. Верхняя Салда, Свердловская обл.), в результате которого пострадало 4 человека. В ОАО «СЭПО» (г. Саратов) в групповом несчастном случае из двух пострадавших один погиб, другой получил увечья.

**Групповых несчастных случаев
(2011-2012 г.г.)**



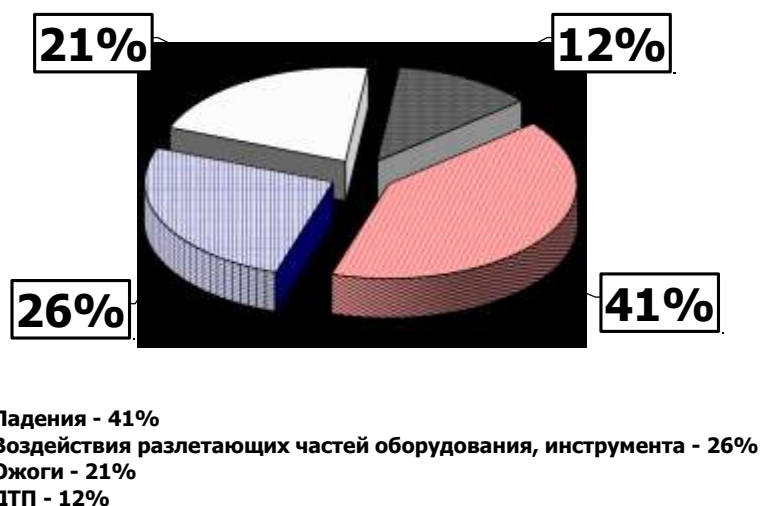
Основными причинами несчастных случаев на производстве являются неудовлетворительная организация производства работ, конструктивные недостатки оборудования, падения пострадавших при работе на высоте, падения на ровной поверхности, в том числе вследствие ухудшения самочувствия, ДТП и другие. Из 53 несчастных случаев подлежащих специальному расследованию 24 произошло по причине неудовлетворительной организации производства работ.

Причины несчастных случаев на производстве (2012 г.)



По видовой характеристике несчастные случаи распределились следующим образом. Из направленных в адрес ЦК Профсоюза актов Н-1, 41% несчастных случаев произошло при падении пострадавших, из них половина при работе на высоте. 26% несчастных случаев произошло от воздействия разлетающихся частей оборудования, инструмента, 21% от ожогов и 12% пострадали в ДТП.

Виды несчастных случаев (2012 г.)



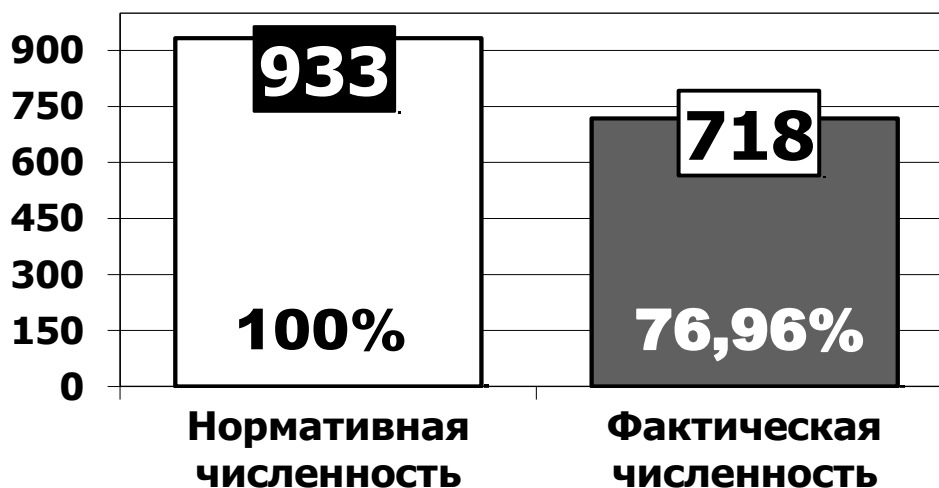
В ходе проведения административно общественного контроля в отрасли было проведено 16 604 проверки соблюдения законодательства об охране труда, при этом выявлено 69 153 нарушения. Наложено дисциплинарных взысканий за нарушения норм охраны труда на 3104 человека, это на 41% больше, чем в 2011 году (2201 чел.).

Наложено дисциплинарных взысканий



Административный контроль на предприятиях осуществляли специалисты служб охраны труда. Следует отметить, что численность служб охраны труда, как и в предыдущие годы не соответствует расчетным требованиям и составляет 76,96% от нормативной. И только на 73 предприятиях отрасли штаты служб укомплектованы на 100%, среди них: предприятия Кировской и Ростовской областей, ОАО «ЦКБА» (г. Омск), Филиал «ОМО им. П. И. Баранова» ФГУП «НПЦ газотурбостроения «Салют» (г. Омск), ОАО «ОНПП «Технология» (г. Обнинск) и ОАО «Элара» (г. Чебоксары).

Численность служб охраны труда (2012 г.)



В ходе проведения проверок специалистами служб было выдано 9234 предписания, содержащих 28 227 требований по устранению выявленных нарушений по охране труда, это на 18,5% меньше, чем в 2011 году.

Профсоюзный общественный контроль за соблюдением работодателями трудового законодательства, по целому комплексу вопросов, связанных с охраной труда осуществляли 53 технических инспектора труда и 4333 уполномоченных. В отчетном периоде увеличено количество технических инспекторов труда Профсоюза в республике Татарстан, в Саратовской и Нижегородской областях, в Санкт-Петербурге и Сарепуле, Бурятском округе. Проводится работа по подбору кандидатур для утверждения техническими инспекторами труда в республике Дагестан; в городах Владимире; Курске; Калужской и Тверской областях.



Всего профактивом в 2012 году согласно выданным представлениям и записям в журналах трехступенчатого метода контроля было выдано 7370 Представлений, содержащих 40 926 требований по устранению выявленных нарушений законодательства об охране труда.

Под особым контролем профактива находились вопросы, связанные с проведением аттестации рабочих мест по условиям труда. По данным статистики в отрасли аттестовано 263 692 рабочих места, что составляет 66,1% от общего количества работающих в отрасли, это на 25,3% больше чем в 2011 году.

Проведение аттестации рабочих мест по условиям труда (2012 г.)



При этом на предприятиях сложился различный уровень проведения аттестации рабочих мест по условиям труда. В организациях Иркутска, Комсомольска-на-Амуре, Сарпула, Рыбинска, Тамбовской области и респ. Чувашия обеспечено 100% проведение аттестация рабочих мест по условиям труда. Среди территориальных организаций проведена 100% АРМ на всех промышленных предприятиях Татарстана и Ростовской области. На 7 предприятиях из 10 в Республике Башкортостан, на 6 предприятиях из 10 в Самарской области тоже обеспечено 100% проведение аттестации.

В тоже время 33,9% рабочих мест в отрасли остается не аттестованными. В ОАО «Саратовский завод имени Серго Орджоникидзе» аттестация по условиям труда проведена лишь на 10 % рабочих мест, в ФГУП «УППО» на 14% рабочих мест. В Московском регионе на 19 предприятиях из 53 аттестация проведена менее чем на 30% рабочих мест от общего числа работающих.

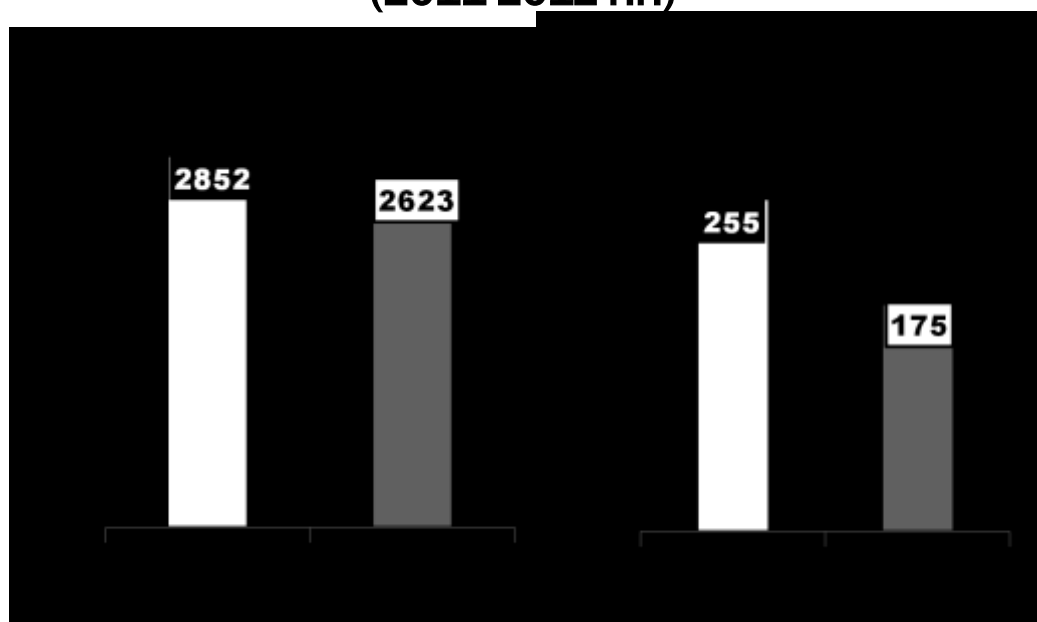
По результатам аттестации на 104 051 (26%) рабочем месте установлены превышения допустимых уровней вредных производственных факторов, и они отнесены к рабочим местам с вредными условиями труда, практически каждый четвертый работник отрасли трудится во вредных условиях труда.

Условия труда (2012 г.)



Неудовлетворительные условия труда являются причинами профессиональных заболеваний. Количество работников, состоящих на учете по профзаболеваниям, в отрасли снизилось на 9,1% и составляет 2623 человека. Ежегодно у ряда работников впервые выявляются профессиональные заболевания. В 2012 году их количество сократилось на 31,4% и составило 175 случаев, против 255 в 2011 году.

Профессиональные заболевания (2011-2012 г.г.)



Финансирование мероприятий, направленных на улучшение условий и охрану труда, всего по отрасли составило 4 519 387 тысяч рублей. Затраты на охрану труда в расчете на 1 работающего в среднем по отрасли составили 11 324 рубля, на отдельных предприятиях эти затраты составляют более 20 тысяч рублей, среди них – предприятия ОАО «КумАПП» (Респ. Башкортостан), ОАО «АПЗ» (г. Арзамас), ОАО «СЭПО» (г. Саратов), Тетюшский механический завод (Респ. Татарстан) и ЗАО «Алкоа-Металлург Рус» (г. Белая Калитва, Ростовская обл.). В ОАО «КнААЗ» (г. Комсомольск-на-Амуре) затраты на одного работающего составили 70 тысяч рублей.

Предприятия	Затраты (руб.)
ОАО «КумАПП» (Респ. Башкортостан)	24 711
ОАО «АПЗ» (г. Арзамас)	31 559
ОАО «СЭПО» (г. Саратов)	21 600
ОАО «КВЗ» (г. Казань)	14 000
Тетюшский механический завод (Респ. Татарстан)	28 000
ОАО «КУЛЗ» (г. Каменск-Уральский)	15 400
ОАО «КнААЗ» (г. Комсомольск-на-Амуре)	70 000

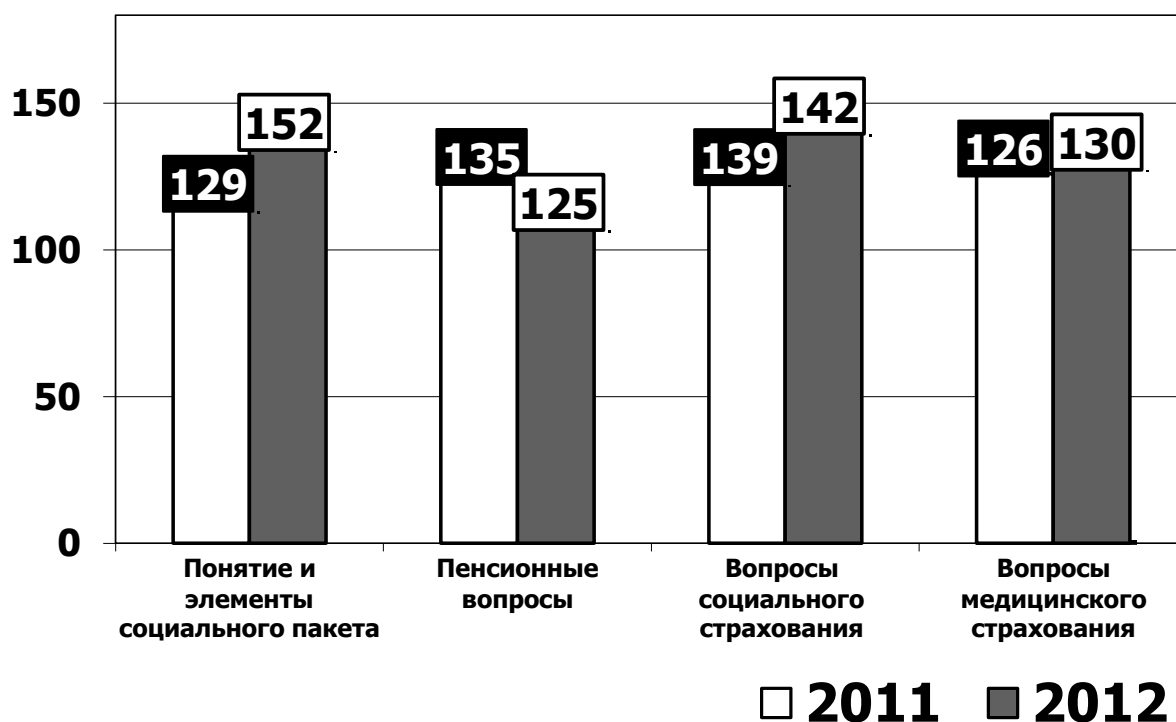
Существенная разница в уровне затрат на охрану труда кроется в том, что не всеми предприятиями отрасли реализован приказ Минздравсоцразвития РФ от 01.03.2012 г. № 181н, который четко определяет, что следует относить к затратам на охрану труда.

ПОЯСНИТЕЛЬНАЯ ЗАПИСКА
«О социальной политике
и объектах социально-культурного назначения» за 2012 год
(форма № 6)

По состоянию на 1 января 2013 года в 178 коллективных договорах из 226 предприятий авиационной промышленности имеется раздел «Социальные льготы и гарантии», в котором рассматриваются такие вопросы:

- понятие и элементы социального пакета – 152 предприятия (2011 г. – 129),
- пенсионное обеспечение – 125 предприятий (2011 г. – 135),
- социальное обеспечение – 142 предприятия (2011 г. – 139),
- медицинское страхование – 130 предприятий (2011 г. – 126).

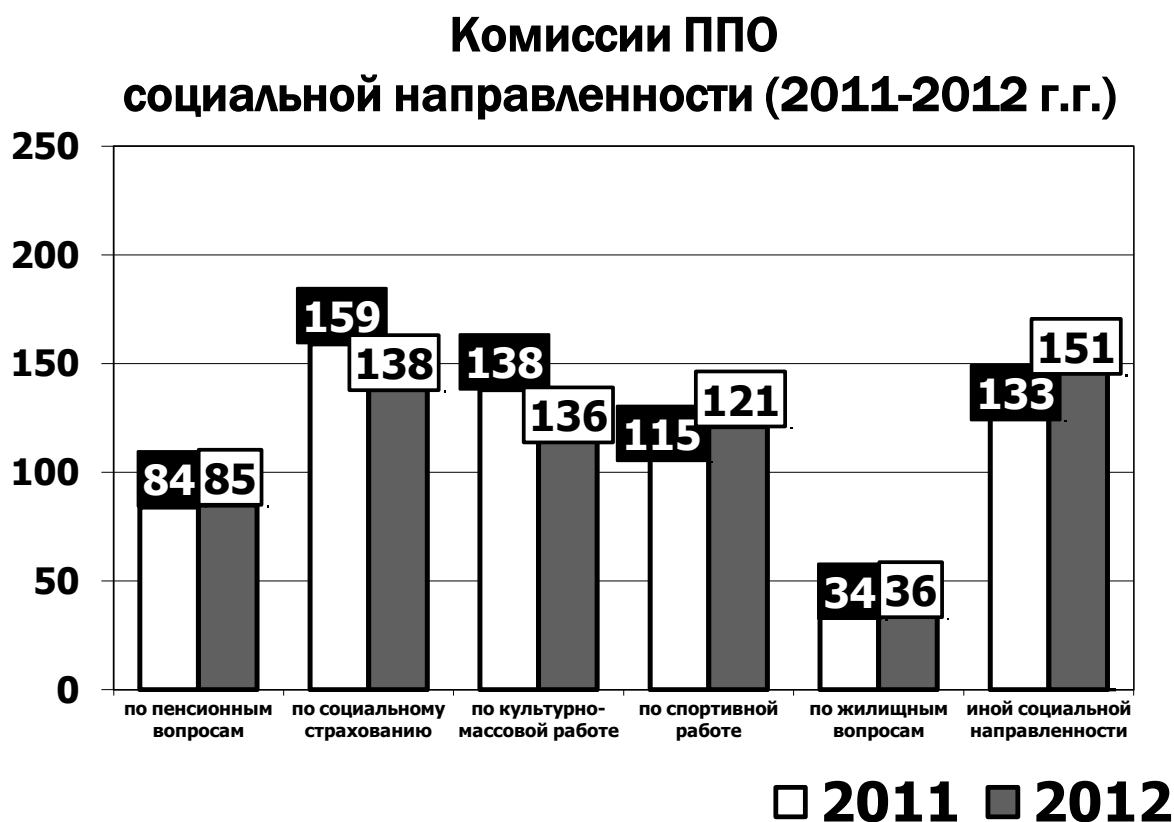
Наличие в коллективных договорах раздела
«О социальных льготах и гарантиях» (2011-2012 г.г.)



Одним из приоритетов деятельности профсоюзных организаций является социальная работа с членами Профсоюза. При профсоюзных комитетах создаются комиссии, которые занимаются урегулированием вопросов пенсионного обеспечения, жилья, социального страхования и иными вопросами социальной направленности. Всего в 2012 году функционировало 667 комиссий, из них:

- по пенсионным вопросам – 85 (2011 г. – 84);
- по социальному страхованию – 138 (2011 г. – 159);

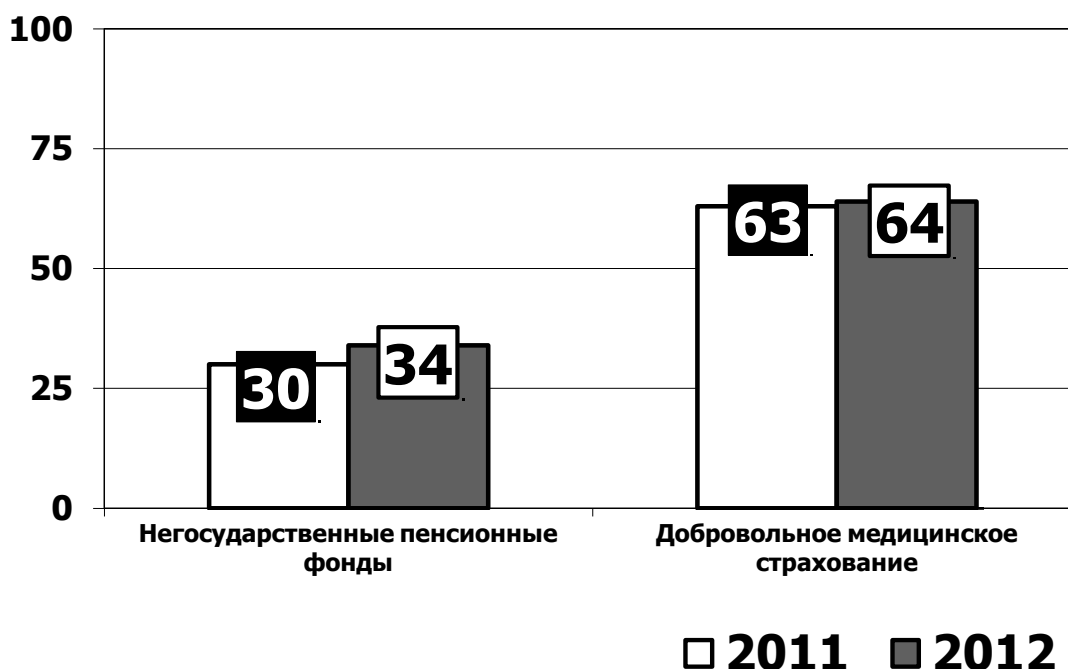
- по культурно-массовой работе – 136 (2011 г. – 138);
- по спортивной работе – 121 (2011 г. – 115);
- по жилищным вопросам – 36 (2011 г. – 34)
- иной социальной направленности – 151 (2011 г. – 133).



Преимущественно социальные льготы и гарантии, включенные в коллективные договоры, распространяются на всех работников 152 предприятий авиационной промышленности, в 2011 году такой возможностью пользовались работники 144 предприятий.

Руководители организаций постоянно содействуют деятельности по медицинскому и пенсионному обеспечению работников, своевременно и в полном объеме уплачивают страховые взносы в Пенсионный фонд РФ, Фонд социального страхования и Фонд обязательного медицинского страхования. Однако на ряде предприятий продолжается сохраняться задолженность перед ПФ РФ (ОАО «УППО», ОАО «ЭМЗ им. Мясищева», ОАО «ОКБ «Импульс», ОАО «РЧЗ», ОАО «Авиакор» и др.). В тоже время многие предприятия используют возможности негосударственных пенсионных фондов, добровольного медицинского страхования. В 2012 году число заключаемых договоров с НПФ выросло до 34 (в 2011 – 30) и по ДМС 64 (в 2011 – 63).

Взаимодействие с Фондами (2011-2012 г.г.)



□ 2011 ■ 2012

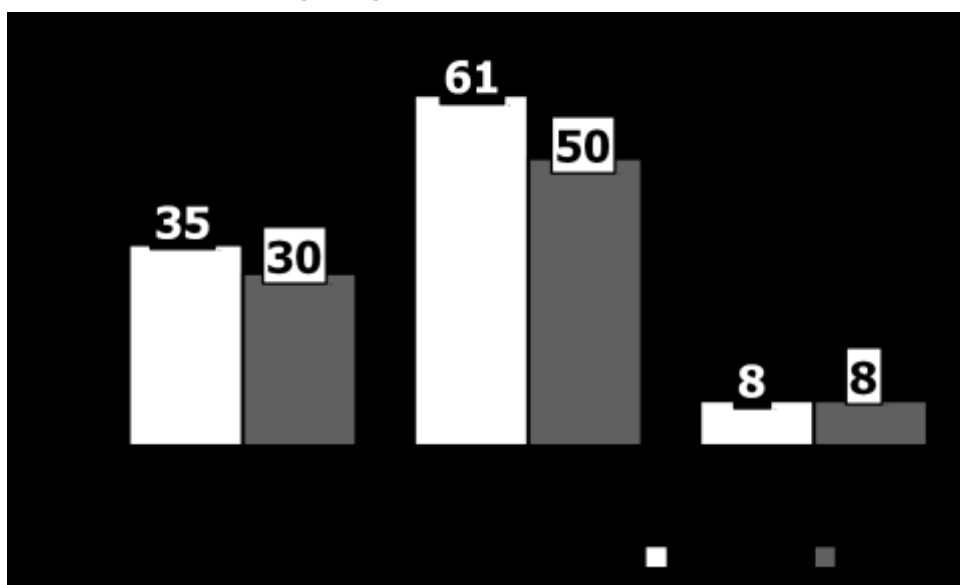
В соответствии с коллективными договорами работникам предоставляются социальные льготы, выплачиваются единовременные пособия, оказывается материальная помощь.

С каждым годом сокращается число непрофильным активов социально-культурного назначения, что в ряде случаев связано с передачей их в муниципальную или иную собственность. Часть объектов не функционирует по причине недостаточного финансирования на содержание, ремонт и благоустройство объектов.

Руководители первичных профсоюзных организаций осуществляют постоянный контроль по недопущению перепрофилирования объектов, добиваются снижения стоимости за пользование переданных помещений для работников предприятия.

- В 2012 году на предприятиях авиационной промышленности функционировало:
- учреждений культуры – 30 (в 2011 году – 35), которые посещали 11452 человека;
 - библиотек – 50 (в 2011 году – 61), общее число посещений 352634;
 - внешкольных учреждений – 8.

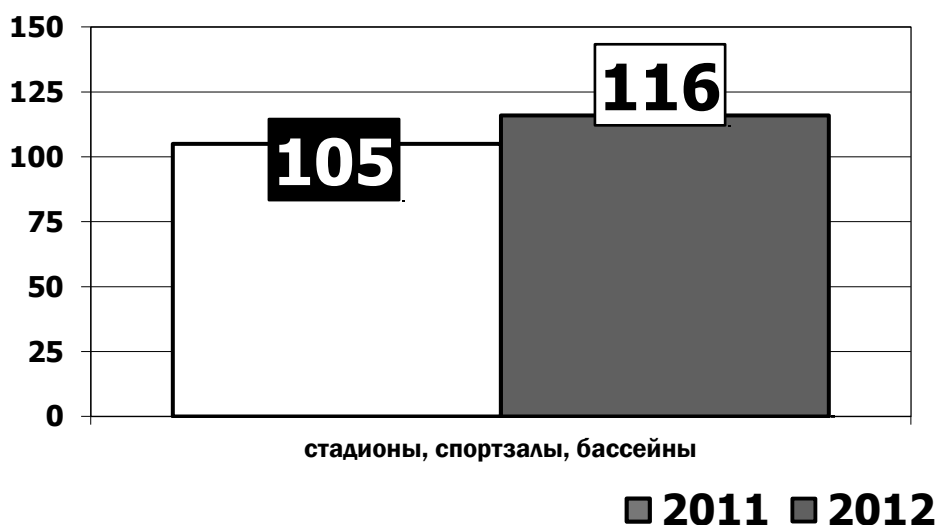
Наличие на предприятиях объектов культуры и отдыха (2011-2012 г.г.)



Для оздоровления работников руководители предприятий совместно с профсоюзными организациями заключают договоры со сторонними организациями на пользование спортивными объектами и сооружениями. По состоянию на 1 января число спортивных объектов, функционирующих в отрасли, составило 116, часть из них арендованных (в 2011 году – 105):

- стадионы, спортзалы, дворцы спорта – 65;
- крытые бассейны – 17;
- лыжные базы – 19;
- иных объектов – 19, в том числе 4 детских юношеских спортивных школы.

Наличие на предприятиях объектов спорта (2011-2012 г.г.)



Изменение законодательной базы вынуждает предприятия передавать непрофильные активы в собственность муниципалитетов, несмотря на это в отрасли продолжают функционировать лечебные, лечебно-профилактические учреждения, объекты отдыха.

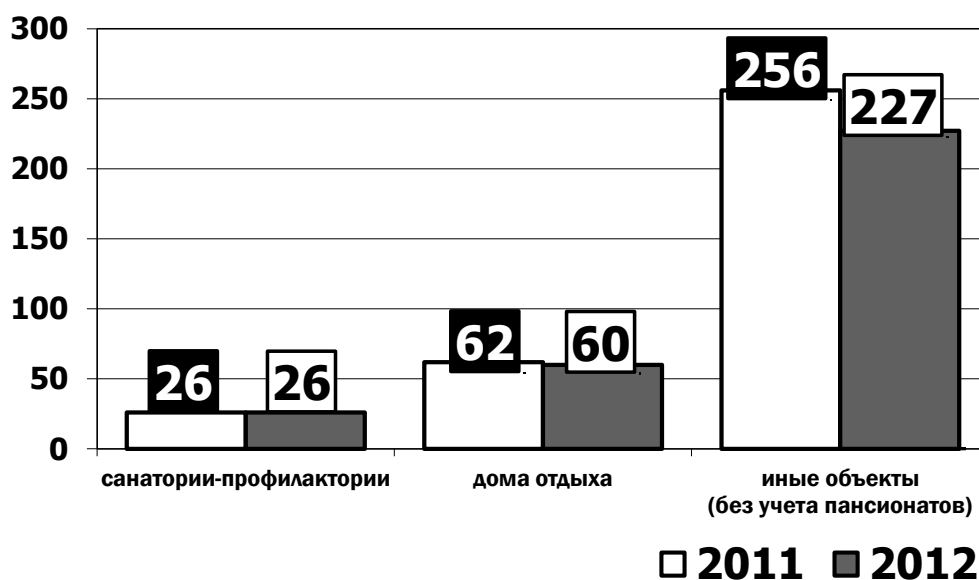
Регулярно профсоюзные организации занимаются вопросами оздоровления работников, приобретают путевки, выдается материальная помощь на приобретение медикаментов и т. д. В 2012 году примерно 25% из числа работающих поправили свое здоровье и имели возможность отдохнуть в:

- санаториях – 26
- пансионатах – 47
- домах отдыха – 60.

Кроме того, работники имели возможность посещать:

- медико-санитарные части – 27;
- стационары – 4;
- поликлиники – 9;
- здравпункты – 126;
- медпункты – 61.

Наличие на предприятиях объектов оздоровления (2011-2012 г.г.)



Организации продолжают уделять внимание здоровью не только работников предприятий, но и их детей. Число детских оздоровительных лагерей принявших детей на летние и зимние каникулы – 37 (в 2011 – 39). В 2012 году оздоровление в летний период получили 21 663 ребенка, из них дети работников предприятий – 7012; в

зимний период 1519, из них дети работников 521. Родители оплачивали в среднем 15% стоимости путевки.

**Наличие на предприятиях
детских оздоровительных лагерей
и дошкольных учреждений (2011-2012 г.г.)**



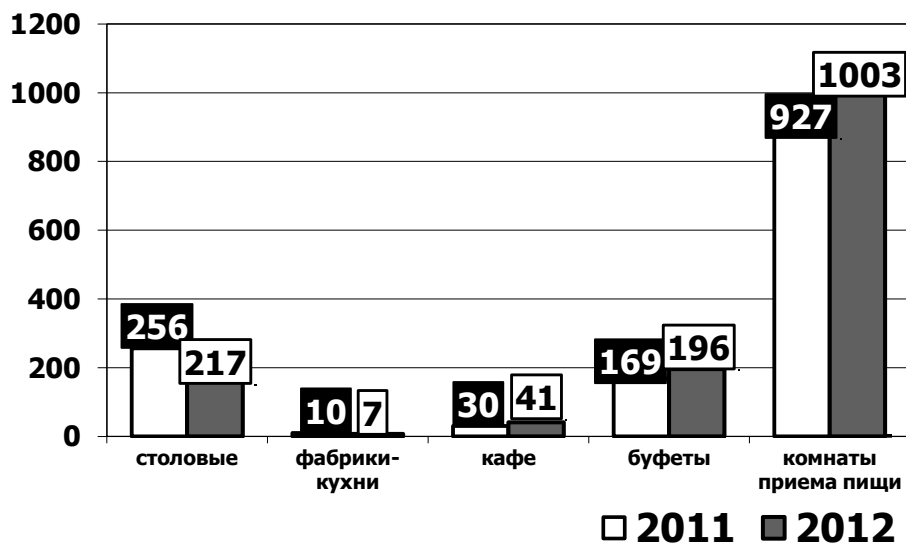
В 2012 году организации уделяли внимание организации общественного питания работников. Несмотря на это снизилось число столовых и фабрики – кухни, что произошло за счет, увеличения числа кафе, буфетов, комнат приема пищи.

В отчетном периоде в отрасли функционировали:

- столовых – 217 (в 2011 – 256)
- фабрики – кухни – 7 (в 2011 – 10)
- кафе – 41 (в 2011 – 30)
- буфетов – 196 (в 2011 – 169).

Практически на каждом предприятии для работников, не имеющих возможность посещать столовые, оборудованы комнаты приема пищи, по состоянию на 01 января 2013 года их число составляет 1003, в 2011 году – 927.

Организация питания (2011-2012 г.г.)

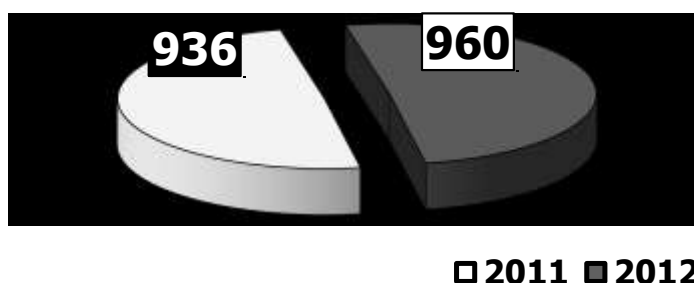


На 70 предприятиях отрасли работникам предоставляется дотация на питание (бесплатные обеды рабочим, занятым на работах во вредных условиях труда, расходы на содержание объектов общественного питания, удешевление стоимости обедов и др.). Средняя стоимость комплексного обеда по предприятиям отрасли составляет 76,99 рублей.

В целях большего приближения сферы услуг к работникам предприятий в отрасли функционируют 63 магазина, как продуктовых, так и универсальных.

В соответствии с разработанными жилищными программами, действующими на предприятиях, в отрасли ведется строительство жилья, приобретаются отдельные квартиры и комнаты в общежитиях, работникам предоставляется возможность участвовать в льготных программах ипотечного кредитования. Так, по итогам 2012 общее число семей, улучшивших свои жилищные условия, составило 960, в 2011 году – 936.

Улучшение жилищных условий (2011-2012 г.г.)



ПОЯСНИТЕЛЬНАЯ ЗАПИСКА
«О статистической отчетности по профсоюзному членству
и профсоюзным органам» за 2012 год
(Форма № 7)

В структуре Профсоюза 226 первичных профсоюзных организаций, что на 5 ППО меньше, чем в 2011 году.

В 2012 году сняты с учета 7 первичных профсоюзных организаций, из них 6 ППО в территориальных организациях Профсоюза и 1 ППО прямого подчинения ЦК Профсоюза.

2 ППО ОАО «Агрегат (г. Сим) и ОАО «АК «Рубин» (г. Балашиха) прямого подчинения ЦК Профсоюза вошли в состав территориальных организаций Профсоюза (Республиканскую организацию Башкортостана и Московскую областную организацию соответственно).

Члены ППО ОАО «БЭТО» (Республика Башкортостан) приняли решение о выходе из Российского профсоюза работников радиоэлектронной промышленности и о вступлении в Российский профсоюз трудящихся авиационной промышленности. Организация вошла в состав Республиканской организации Башкортостана «Роспрофавиа».

Вновь создана первичная профсоюзная организация ЗАО «АЛУНЕКСТ» (г. Ростов-на-Дону).

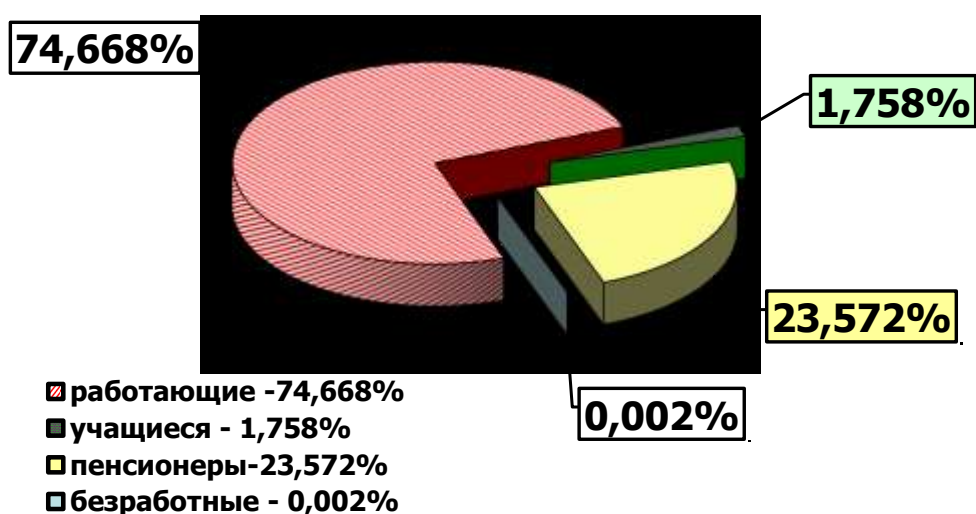
Таким образом, 180 первичных организаций объединены в 13 территориальных организаций и 46 ППО являются первичными профсоюзными организациями прямого подчинения ЦК Профсоюза.

Организации Профсоюза		Кол-во ППО на 04/2012 г.	Кол-во ППО на 04/2013 г.
Территориальные организации Профсоюза	Республиканская организация Башкортостана	13	13
	Кировская областная организация	3	3
	Московская городская организация	55	53
	Московская областная организация	27	28
	Нижегородская областная организация	16	15
	Новосибирская территориальная организация	4	4
	Пермский территориальный Совет	5	5
	Ростовская областная организация	8	9
	Самарская областная организация	13	12
	Территориальная организация СПб и ЛО	11	11
	Саратовская региональная организация	6	6
	Свердловская областная организация	6	6
	Татарская республиканская организация	15	15
Первичные профсоюзные организации прямого подчинения ЦК Профсоюза		49	46
Всего ППО в Профсоюзе		231	226

По состоянию на 1 января 2013 года по данным статистической отчетности (формы № 2, 7), представленным организациями Профсоюза, в Российском профсоюзе трудящихся авиационной промышленности **357 397** членов Профсоюза, из них:

- работающих – **266 862** человек (74,668%);
- учащихся – **6283** человек (1,758%);
- неработающих пенсионеров – **84 246** человек (23,572%), из них 5 человек – молодежь в возрасте до 35 лет (инвалиды), состоящие на учете в Профсоюзе.
- **6** человек членов Профсоюза – безработные (0,002%).

Распределение членов Профсоюза по категориям (2012 г.)



Охват профсоюзным членством среди работающих составил – **65,13%** (далее по тексту – средний по отрасли), среди учащихся – 54,20%.

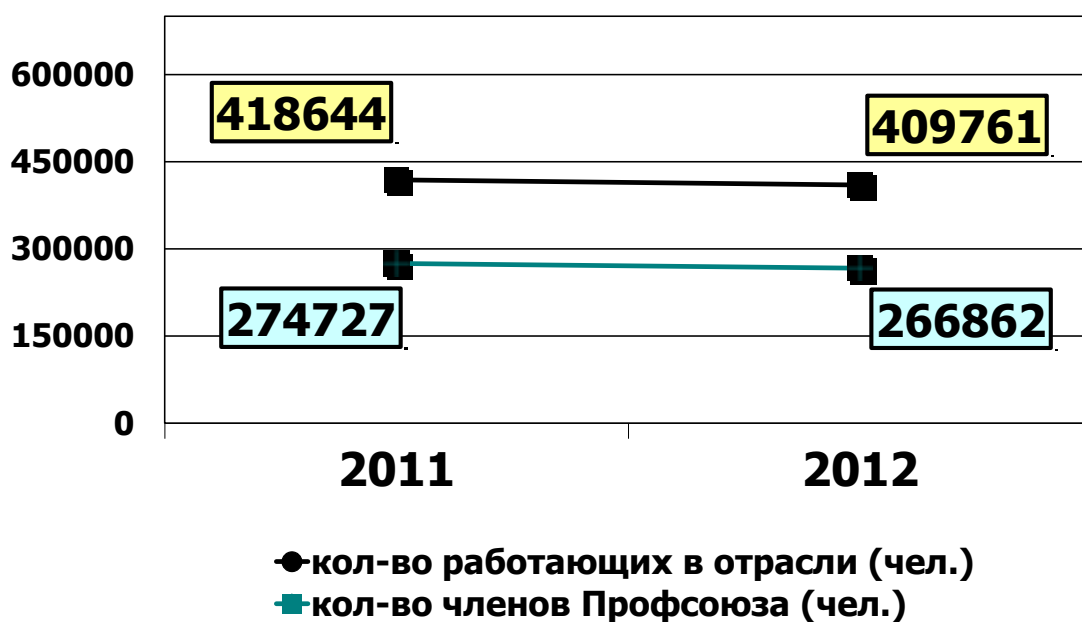
В целом, уровень профсоюзного членства среди работающих и учащихся – 64,8%, в том числе молодежи – 61,1%.

Среди работающих членов Профсоюза: молодежи – 77 083 человек (28,89%), женщин – 137 293 (51,45%).

Количество работников в авиационной отрасли за отчетный период уменьшилось на 8883 (за 2011 г. – на 7174 человек). Уменьшение численности произошло на 115 предприятиях и учреждениях отрасли.

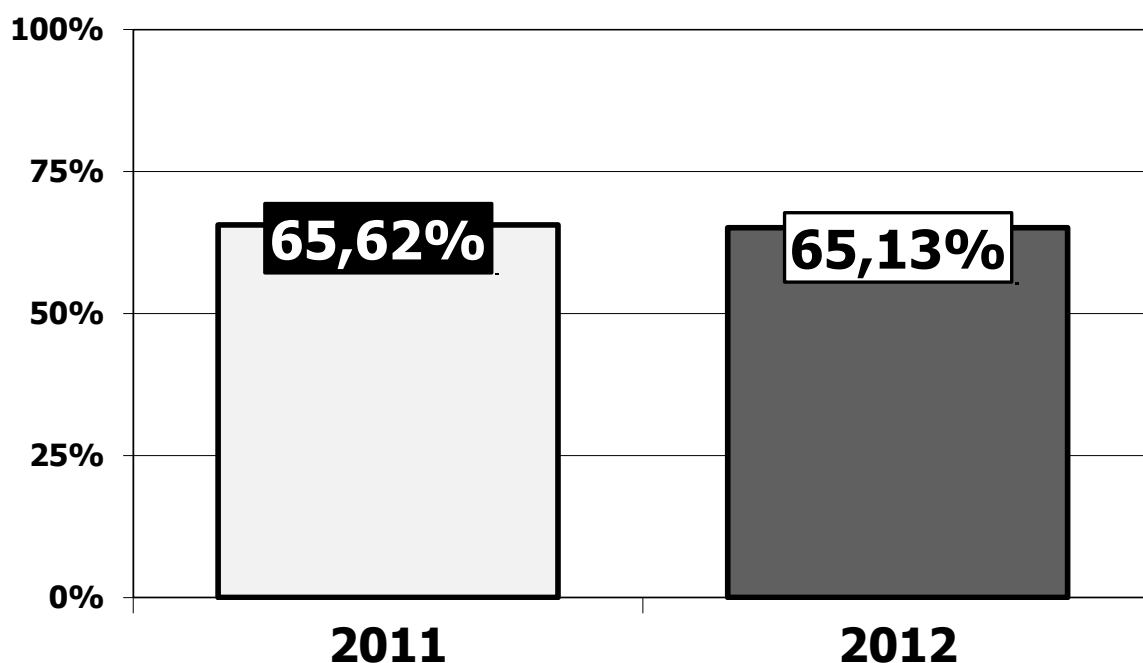
Численность работающих членов Профсоюза сократилась на 7868 человек (за 2011 год – на 14 650 человек).

Изменение численности работающих в отрасли и членов Профсоюза (2011-2012 г.г.)



Охват профсоюзным членством по сравнению с 2011 годом снизился на – 0,5% (за 2011 г. снижение охвата профчленства было на 2,33%).

Уровень профсоюзного членства среди работающих в отрасли (2011-2012 г.г.)



Выше среднеотраслевого уровня профсоюзного членства среди работающих (65,13%) сохранили 7 территориальных организаций Профсоюза:

Ростовская областная организация Профсоюза – 87,83%;

Татарская республиканская организация Профсоюза – 85,22%;

Самарская областная организация Профсоюза – 74,18%;

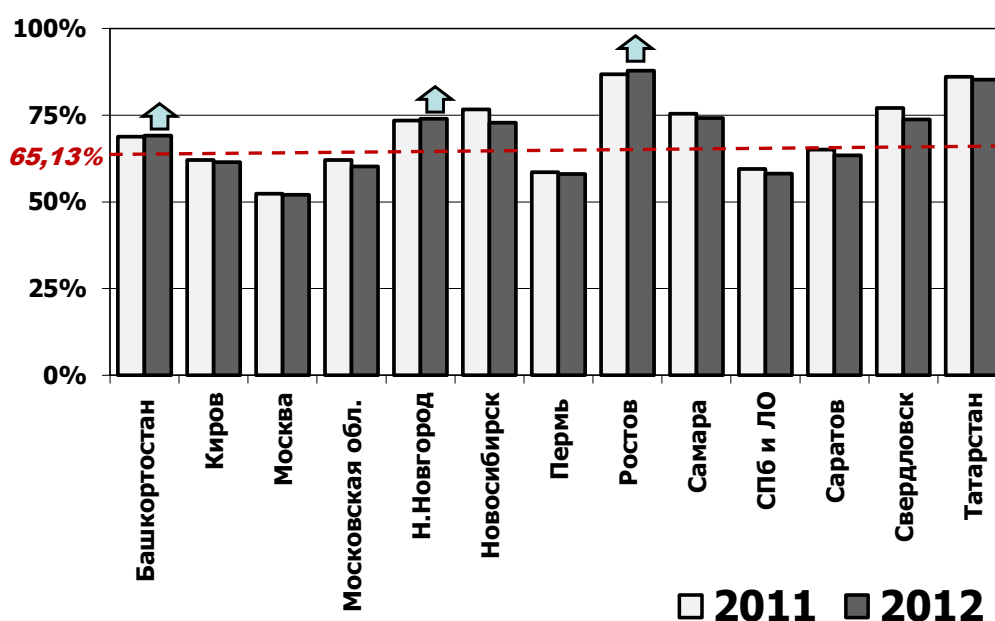
Нижегородская областная организация Профсоюза – 73,95%;

Свердловская областная организация Профсоюза – 73,82%;

Новосибирская территориальная организация – 72,82%;

Республиканская организация Башкортостана – 69,07%.

**Уровень профсоюзного членства (среди трудящихся)
в территориальных организациях Профсоюза (2011-2012 г.г.)**



По сравнению с 2011 годом охват профсоюзным членством среди работающих увеличился в 3 территориальных организациях Профсоюза:

Ростовской областной организации – на 1,03%;

Нижегородской областной организации – на 0,52%;

Республиканской организации Башкортостана – на 0,29%.

В первичных профсоюзных организациях прямого подчинения ЦК Профсоюза уровень профсоюзного членства выше среднего по отрасли наблюдается в 19 организациях (что на 4 организации меньше, чем в 2011 году):

ОАО «Концерн «КЭМЗ» (г. Кизляр, Республика Дагестан) – 100%;

ОАО «Утёс» (г. Ульяновск) – 99,28%;

ФГУП ОНПП «Технология» (г. Обнинск) – 93,11%;

ОАО «УКБП» (г. Ульяновск) – 91,74%;

ОАО «Мичуринский завод «Прогресс» (г. Мичуринск) – 91,14%;

ОАО «Тамбовский завод «Электроприбор» (г. Тамбов) – 86,27%;

ОАО «Улан-Удэнское ППО» (г. Улан-Удэ) – 84,13%;
ОАО «Айсберг» (г. Смоленск) – 80,23%;
ОАО «ВАСО» (г. Воронеж) – 79,75%;
ОАО «ОКБ Сухого» (г. Москва) – 76,01%;
ППО ЦКБА (г. Омск) – 75,86%;
ОАО ГМЗ «Агат» (г. Гаврилов-Ям) – 74,71%;
ОАО «Авиаагрегат» (г. Махачкала, Республика Дагестан) – 74,53%;
ОАО «СЭГЗ» (г. Сарапул) – 72,95%;
ОАО «Электроприбор» (г. Воронеж) – 69,77%;
ОАО «Улан-Удэнский авиационный завод» (г. Улан-Удэ) – 68,78%;
ОАО «Измеритель» (г. Смоленск) – 68,63%;
ОАО «Высокие Технологии» (г. Омск) – 66,89%;
ОАО «НПК «Иркут» (г. Иркутск) – 65,50%.

По сравнению с 2011 годом охват профсоюзным членством среди работающих увеличили следующие 14 первичных профсоюзных организаций прямого подчинения ЦК Профсоюза:

ОАО ГМЗ «Агат» (г. Гаврилов-Ям) – на 3,80%;
ОАО «СЭГЗ» (г. Сарапул) – на 2,93%;
ППО КНААПО (г. Комсомольск-на-Амуре) – на 2,47%;
ОАО «Авиаагрегат» (г. Махачкала, Республика Дагестан) – на 2,26%;
ОАО «ОКБ Сухого» (г. Москва) – на 1,80%;
ОАО НИПТИ «Микрон» (г. Владимир) – на 1,12%;
ОАО «Электроавтомат» (г. Алатырь) – на 0,85%;
ОАО «Улан-Удэнский авиационный завод» (г. Улан-Удэ) – на 0,58%;
ОАО «Мичуринский завод «Прогресс» (г. Мичуринск) – на 0,54%;
ОАО «Измеритель» (г. Смоленск) – на 0,37%;
ОАО «ВАСО» (г. Воронеж) – на 0,28%;
ППО АО «Прибор» (г. Курск) – на 0,16%;
ОАО «Электроприбор» (г. Воронеж) – на 0,14%;
ППО Владимирского авиационно-механического колледжа – на 0,12%.

Ниже среднего по отрасли уровень профсоюзного членства (среди работающих) наблюдается в 6 территориальных организациях Профсоюза:

Саратовской региональной организации – 63,46%;
Кировской областной организации – 61,44%;
Московской областной организации – 60,27%;
Территориальной организации СПб и ЛО – 58,16%;
Пермском территориальном Совете – 58,01%;
Московской городской организации – 52,09%.

Всего уровень профсоюзного членства (среди работающих) ниже 50% в 82 первичных организациях Профсоюза, среди них:

в 67 первичных профсоюзных организациях, входящих в территориальные организации Профсоюза:

Московской городской организации – 32 ППО;
Московской областной организации – 12 ППО;
Нижегородской областной организации – 5 ППО;
Территориальной организации СПб и ЛО – 5 ППО;
Татарской республиканской организации – 3 ППО;
Новосибирской территориальной организации – 2 ППО;
Ростовской областной организации – 2 ППО;
Самарской областной организации – 2 ППО;
Пермском территориальном Совете – 1 ППО;
Республиканской организации Башкортостана – 1 ППО;
Кировской областной организации – 1 ППО;
Свердловской областной организации – 1 ППО.

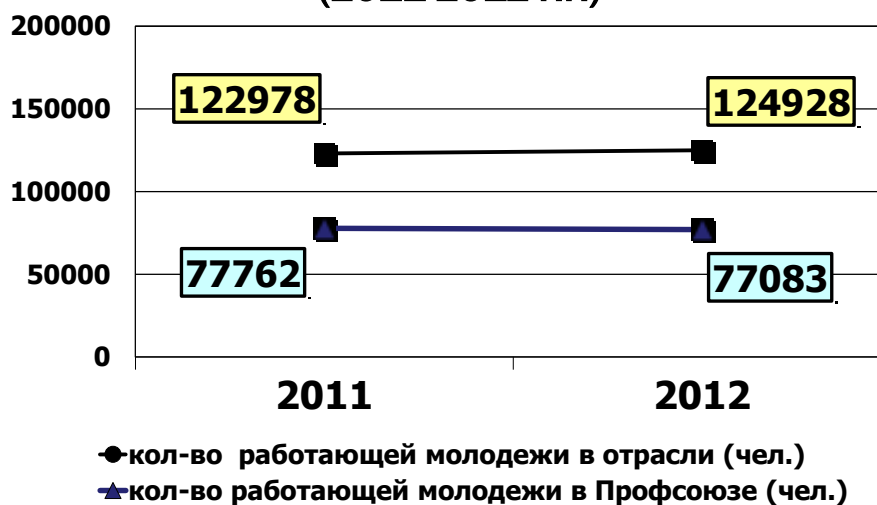
В 14 первичных профсоюзных организациях прямого подчинения ЦК Профсоюза:

ОАО «Омское машиностроительное КБ» (г. Омск) – 49,60%;
ЗАО «Авиастар-СП» (г. Ульяновск) – 48,41%;
ОАО «Тюменский электромеханический завод» (г. Тюмень) – 43,75%;
ОАО «НПО «Сатурн» (г. Рыбинск) – 42,95%;
ОАО «Омское моторостроительное КБ» (г. Омск) – 39,88%;
ОАО «Электромеханика» (г. Ржев) – 38,92%;
ОАО НИПТИ «Микрон» (г. Владимир) – 31,48%;
ОАО «НПК «ЭЛАРА» (г. Чебоксары) – 28,52%;
ППО ОМП им. П.И. Баранова (г. Омск) – 26,04%;
ППО НИИАСПК (г. Воронеж) – 25%;
ОАО «Котласский электромеханический завод» (г. Котлас) – 24,23%;
ППО Владимирского авиационно-механического колледжа – 23,44%;
ППО Старицкого механического завода (Старица, Тверская обл.) – 13,33%;
ОАО ВЗПО «Техника» (г. Владимир) – 6,59%.

Количество работающей молодежи (в возрасте до 35 лет) в отрасли снизилось на 1950 человек (за 2011 год – на 3405 человек). Уменьшение численности произошло на 98 предприятиях и учреждениях отрасли.

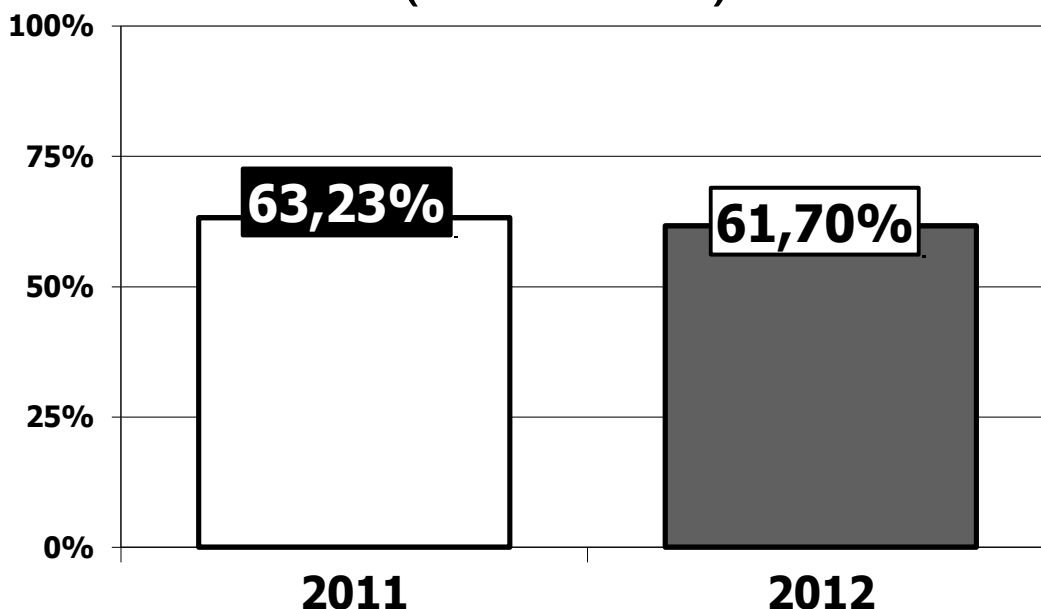
Снижение профчленства среди работающей молодежи на 679 человек (в 2011 году – на 3551 человек).

**Изменение численности
работающей молодежи в возрасте до 35 лет
на предприятиях отрасли и в Профсоюзе
(2011-2012 г.г.)**



Охват профсоюзным членством среди работающей молодежи сократился на 1,53% (за 2011 год – на 1,11%).

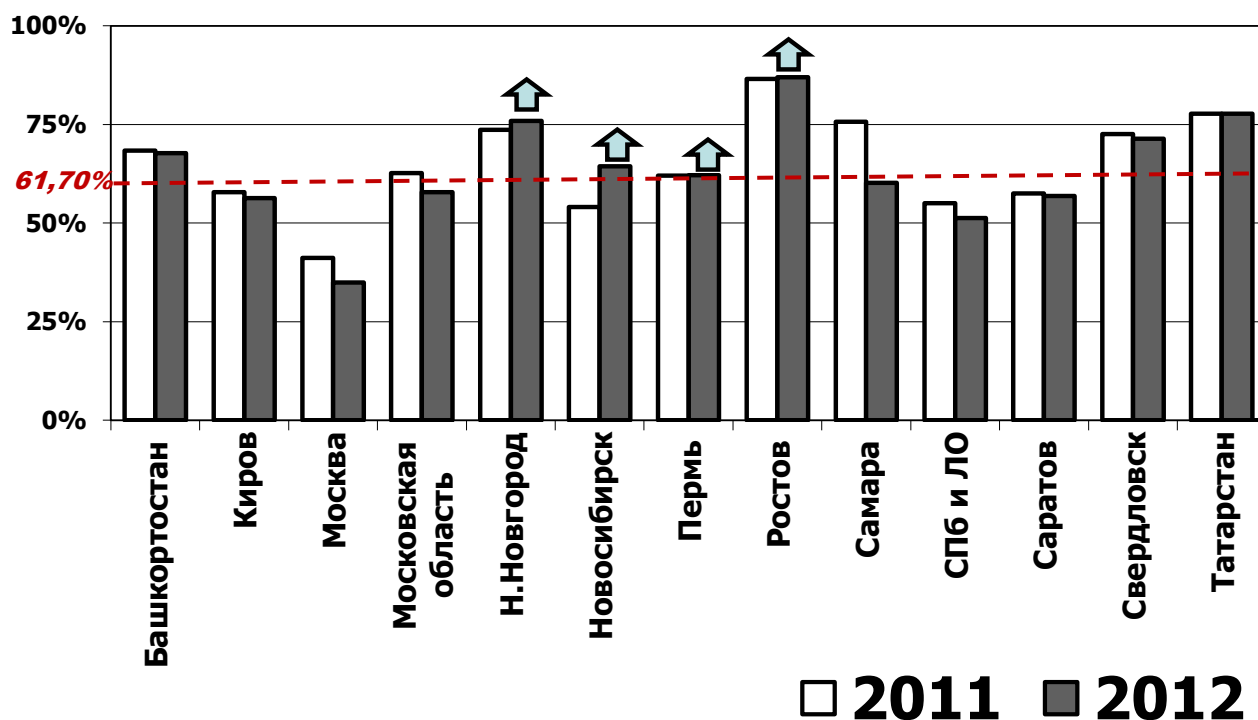
**Уровень профсоюзного членства
среди работающей молодежи в возрасте до 35 лет
(2011-2012 г.г.)**



Рост профсоюзного членства среди работающей молодежи наблюдается в 4 территориальных организациях Профсоюза (в 2011 году рост профсоюзного членства среди работающей молодежи наблюдался в 9 территориальных организациях Профсоюза):

Новосибирской территориальной организации – на 10,31%;
 Нижегородской областной организации – на 2,30%;
 Ростовской областной организации – на 0,34%;
 Пермском территориальном Совете – на 0,09%.

Уровень профсоюзного членства среди работающей молодежи в возрасте до 35 лет в территориальных организациях Профсоюза (2011-2012 г.г.)



Рост профсоюзного членства среди работающей молодежи наблюдается в 18 первичных профсоюзных организациях прямого подчинения ЦК Профсоюза (что на 1 ППО больше, чем в 2011 году):

- ОАО «Улан-Удэнский авиационный завод» (г. Улан-Удэ) – на 38,85%;
- ППО НИИАСПК (г. Воронеж) – на 25%;
- ППО Владимирского авиационно-механического колледжа – на 18,48%;
- ЗАО «Авиастар-СП» (г. Ульяновск) – на 13,57%;
- ОАО «Высокие Технологии» (г. Омск) – на 8,74%;
- ОАО «Котласский электромеханический завод» (г. Котлас) – на 5,10%;
- ОАО «СЭГЗ» (г. Сарапул) – на 3,59%;
- ОАО «Электромеханика» (г. Ржев) – на 3,27%;
- ОАО «Тюменский электромеханический завод» – на 2,04%;
- ОАО «Мичуринский завод «Прогресс» (г. Мичуринск) – на 2,03%;
- ОАО «Измеритель» (г. Смоленск) – на 1,69%;
- ОАО «Некрасовский машиностроительный завод» - на 1,56%;

ППО ОМП им. П.И. Баранова (г. Омск) – на 1,06%;
ОАО «ОКБ Сухого» (г. Москва) – на 0,93%;
ППО АО «Прибор» (г. Курск) – на 0,66%;
ФГУП ОНПП «Технология» (г. Обнинск) – на 0,60%;
ОАО «КАДВИ» (г. Калуга) – на 0,52%;
ОАО «Дукс» (г. Москва) – на 0,25%;

Среди работающей молодежи охват профсоюзным членством ниже 50% из территориальных организаций Профсоюза наблюдается в Московской городской организации (34,91%).

Всего уровень профсоюзного членства **ниже 50% среди работающей молодежи в 106 первичной организации Профсоюза (в 2011 году – 101 ППО), среди них:**

■ в 88 первичных профсоюзных организациях, входящих в территориальные организации Профсоюза (в 2011 году – 81 ППО):

Московской городской организации – 41 ППО;
Московской областной организации – 14 ППО;
Нижегородской областной организации – 6 ППО;
Территориальной организации СПб и ЛО – 6 ППО;
Свердловской областной организации – 4 ППО;
Республиканской организации Башкортостана – 3 ППО;
Самарской областной организации – 3 ППО;
Татарской республиканской организации – 3 ППО;
Новосибирской территориальной организации – 2 ППО;
Пермском территориальном Совете – 2 ППО;
Ростовской областной организации – 2 ППО;
Саратовской региональной организации – 1 ППО;
Кировской областной организации – 1 ППО.

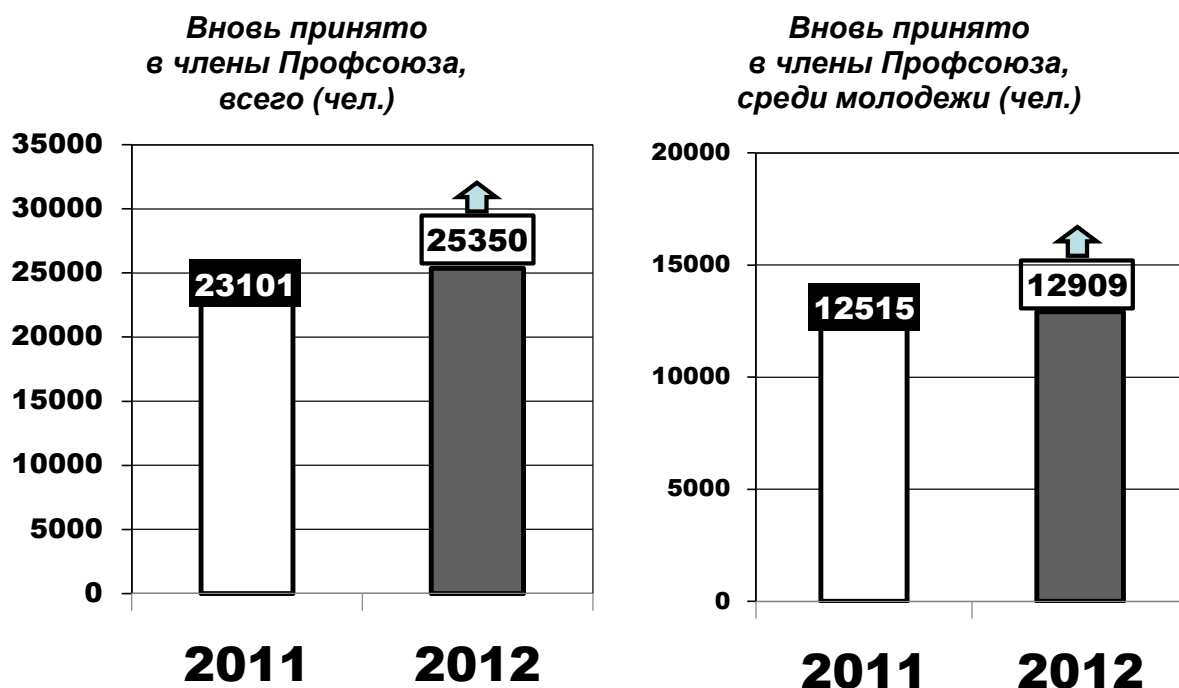
■ и в 18 первичных профсоюзных организациях прямого подчинения ЦК Профсоюза (в 2011 году – 20 ППО):

ОАО «Некрасовский машиностроительный завод» (Ярославская обл.) – 48,84%;
ОАО «Дукс» (г. Москва) – 48,35%;
ППО Владимирского авиационно-механического колледжа – 43,48%;
ОАО «КАДВИ» (г. Калуга) – 38,27%;
ОАО «НПО «Сатурн» (г. Рыбинск) – 35,61%;
ОАО «Смоленский авиационный завод» (г. Смоленск) – 34,98%;
ОАО «Омское моторостроительное КБ» (г. Омск) – 32,65%;
ППО АО «Прибор» (г. Курск) – 31,42%;
ОАО «НПК «ЭЛАРА» (г. Чебоксары) – 28,93%;
ОАО «Тюменский электромеханический завод» (г. Тюмень) – 28,13%;

ОАО «Электромеханика» (г. Ржев) – 26,67%;
 ППО КНААПО (г. Комсомольск-на-Амуре) – 25,37%;
 ОАО «Котласский электромеханический завод» (г. Котлас) – 12,66%;
 ОАО НИПТИ «Микрон» (г. Владимир) – 11,11%;
 ППО ОМП им. П. И. Баранова (г. Омск) – 9,36%;
 ППО Старицкого механического завода (Тверская обл.) – 3,33%;
 ОАО ВЗПО «Техника» (г. Владимир) – 0%;
 ОАО «Костромской механический завод» (г. Кострома) – 0%.

В сравнении с 2011 годом увеличилось количество вновь принятых в члены Профсоюза на 2249 человек и составило в 2012 году – 25 350 человек. Количество впервые принятых в члены Профсоюза среди молодежи в возрасте до 35 лет увеличилось на 394 человека и составило – 12 909 человек.

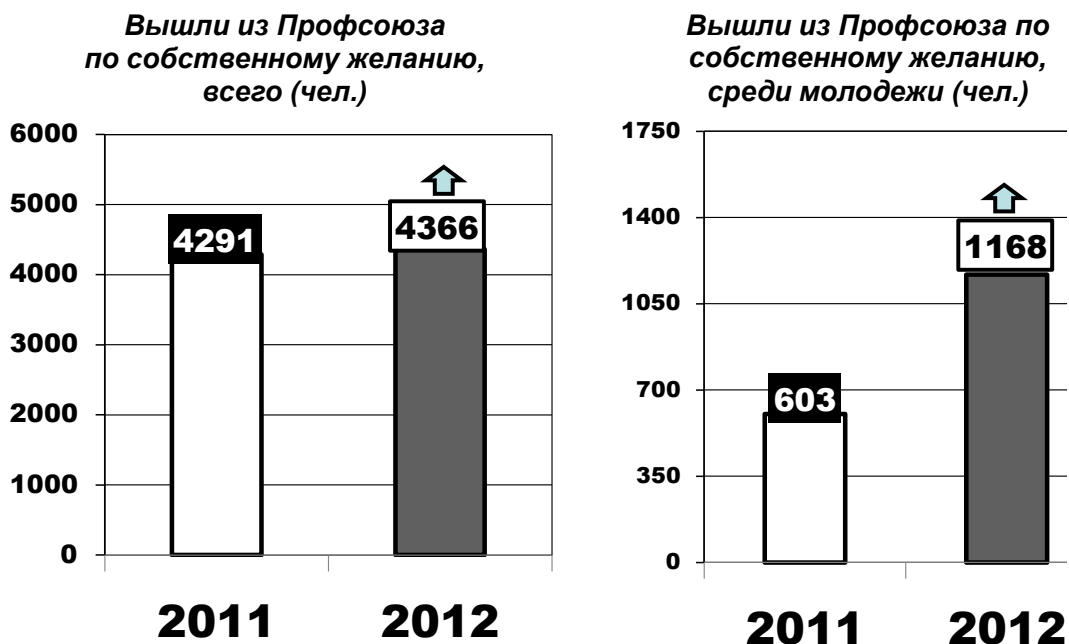
Кол-во вновь принятых в члены Профсоюза (2011-2012 г.г.)



Несмотря на это продолжает оставаться высоким число «выбывших» из Профсоюза.

Количество вышедших из Профсоюза по собственному желанию за отчетный период составило 4366 человек (в 2011 году – 4291 человек). Значительно увеличилось (на 565 человек) количество вышедших из Профсоюза среди молодежи в возрасте до 35 лет и составило в 2012 году – 1168 человек.

Количество человек, вышедших из Профсоюза по собственному желанию (2011-2012 г.г.)



На основании аналитических записок, представленных организациями Профсоюза, снижение численности членов Профсоюза произошло по ряду причин:

- Вследствие общего снижения количества работающих в отрасли, обусловленного нестабильностью работы предприятий, неполной занятостью, наличием простоев, уменьшения объемов заказов и, соответственно, загруженности предприятий.

- С продолжением реструктуризации и оптимизации авиационной отрасли. Например, одной из причин снижения членов Профсоюза в Москве стало перевод организаций, подразделений и работ ряда организаций за пределы Москвы.

- Реализации Указа Президента РФ о создании производственных советов как альтернативы профсоюзам.

- Антипрофсоюзных действий работодателей.

- Естественная убыль и старение «кадровых» членов Профсоюза. В виду этого все больше наблюдается тенденция ускорения реализации политики корпораций по замене пожилых работников молодыми, и как следствие, расторжения трудовых договоров с пенсионерами, составляющими основу профсоюзной организации.

- Со слабой работой отдельных профсоюзных организаций по мотивации профчленства.

- Ухудшения имиджа профсоюзов вследствие их недостаточной активности в отстаивании интересов работников и неоднозначных реформ.

■ Основными причинами выхода или нежелания вступать в ряды членов Профсоюза можно назвать – низкая мотивация профчленства для вновь принимаемых на работу, в первую очередь – молодежи. Свой выход работники объясняют отсутствием «выгоды». Например, многие организации в отчетах указали, что особое место в усложнении работы для профсоюзного актива не только по привлечению новых членов Профсоюза, но и сохранению, является выравнивание льгот, закрепленных коллективным договором, для всех работников («зачем платить взносы, если все, что дает завод по колдоговору, я и так получаю», «это не профсоюз дает, а завод»).

■ У работников предприятий все больше доминирует нежелание «платить деньги» («маленькая зарплата – жалко денег на взносы», «большая зарплата – жалко денег на взносы»).

■ Большую роль также влияет и недовольство трудящихся общей ситуацией в стране (цены на ЖКХ, снижение социальных гарантий и т. д.), на которые профсоюзы, по мнению трудящихся, мало влияют.

Наблюдается незначительное снижение профсоюзных кадров и актива Профсоюза. Это связано, прежде всего, с уменьшением количества первичных профсоюзных организации в Профсоюзе, увольнением работников и реорганизацией внутри самих предприятий авиационной промышленности (объединение подразделений, переход работников в другие подразделения и т.д.).

Количество председателей первичных профсоюзных организаций в Профсоюзе на 3 меньше (223 человека), чем количество самих первичных профсоюзных организаций (226 ППО). По причине того, что 2 первичные профсоюзные организации, входящие в территориальные организации Профсоюза (г. Санкт-Петербурге и г. Саратове), стоят на учете и значатся в реестре Профсоюза, но находятся в стадии ликвидации, председателей ППО в данных организациях нет. В 1 ППО (г. Москва) скончался председатель профсоюзного комитета, выборы нового председателя планируется провести в I полугодии 2013 года.

Профсоюзные кадры насчитывают более 34 тысяч человек, из них 70% женщин и более 24% молодежи.

Актив Профсоюза в выборных органах первичных профсоюзных организаций представлен следующим образом:

■ Представительство молодежи в возрасте до 35 лет:

Наименование показателей	Состав	Изменение
среди председателей ППО	6,28%	+1,02%
среди членов профкомов	30,55%	+11,18%
среди членов всех комиссий профкомов	21,90%	-0,01%
среди членов ревизионных комиссий ППО	5,97%	-0,42%

среди председателей цеховых комитетов	15,18%	-0,63%
среди членов цеховых комитетов	27,03%	-0,36%
среди профгруппоргов	27,12%	+1,86%

■ Представительство женщин в выборных органах:

Наименование показателей	Состав	Изменение
среди председателей ППО	44,84%	+1,86%
среди членов профкомов	62,41%	-0,68%
среди членов всех комиссий профкомов	61,30%	-1,24%
среди членов ревизионных комиссий ППО	82,09%	-1,14%
среди председателей цеховых комитетов	78,39%	+0,07%
среди членов цеховых комитетов	70,19%	+0,14%
среди профгруппоргов	73,41%	+1,48%
одна женщина возглавляет территориальную организацию Профсоюза.		

Среди освобожденных профсоюзных кадров – 10 председателей территориальных организаций Профсоюза, 107 председателей первичных профсоюзных организаций, 115 членов профкомов, 13 членов всех комиссий профсоюзных комитетов, 6 председателей цеховых профсоюзных организаций.

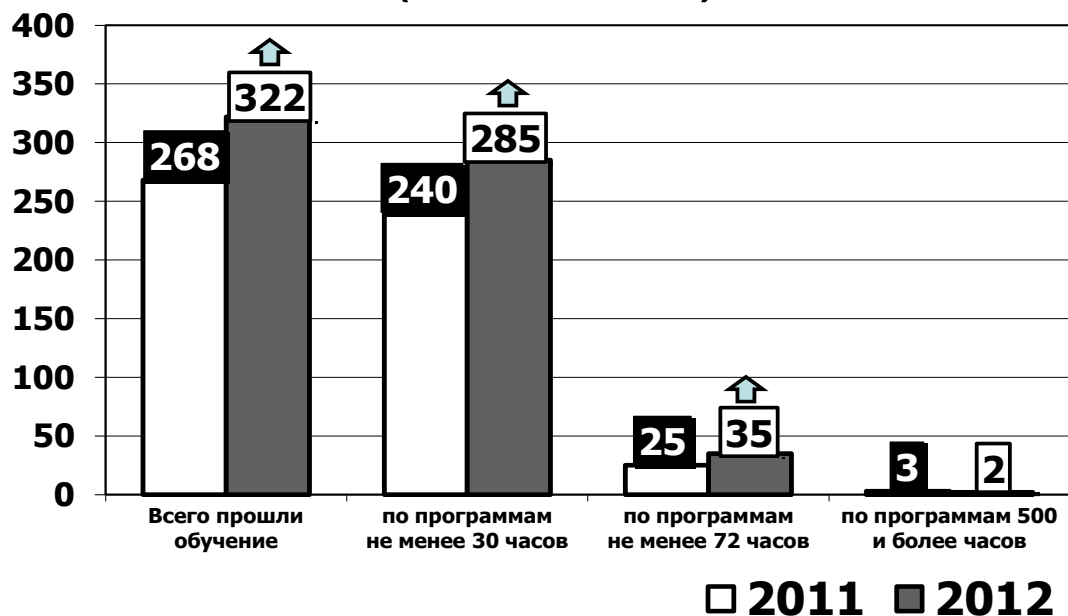
В связи с тем, что 2012 год не связан с проведением отчетно-выборной кампании в Профсоюзе, выборы проходили лишь в некоторых организациях Профсоюза.

Всего выборы прошли в 12 Территориальных организациях Профсоюза и 13 ППО прямого подчинения ЦК Профсоюза. В 8 Территориальных организациях Профсоюза были вновь избраны 18 председателей ППО, из них 5 освобожденных председателей ППО.

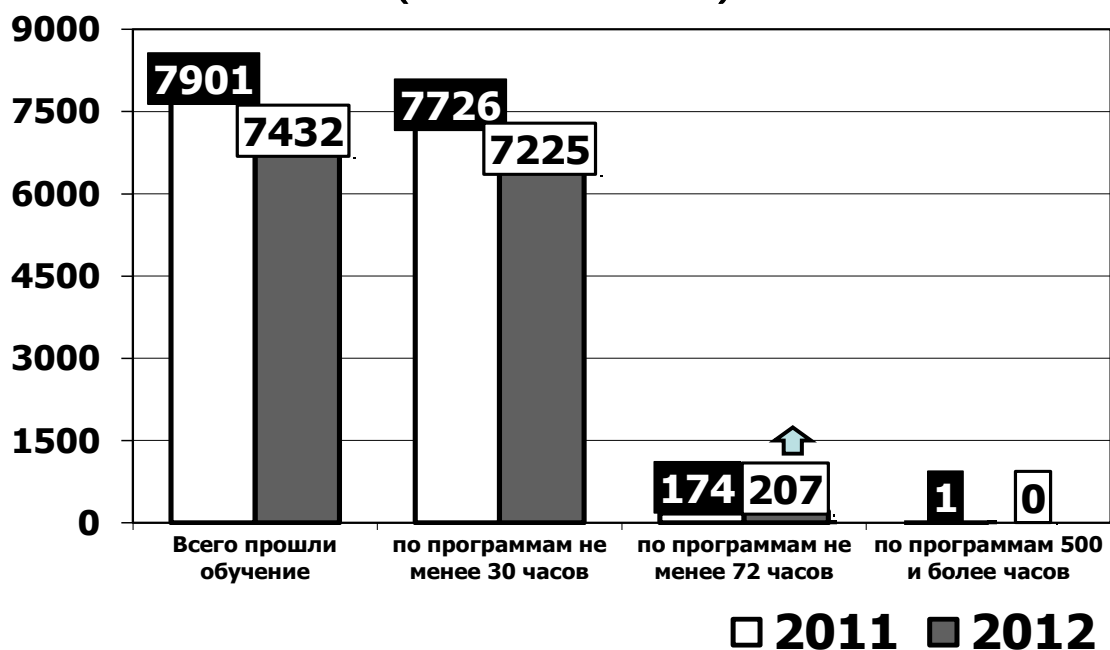
Данных о неудовлетворительной работе кадрового актива в организациях Профсоюза не поступало.

На основании данных, представленных организациями Профсоюза, наблюдается некоторое уменьшение численности профсоюзных кадров и актива (в основном неосвобожденных), прошедших обучение в сравнении с 2011 годом, что обусловлено окончанием отчетно-выборной кампании в Профсоюзе. Однако в целом увеличилось количество профсоюзных кадров, прошедших повышение квалификации по программам не менее 72 часов.

Обучение освобожденных (штатных) профсоюзных работников в организациях Профсоюза (2011-2012 г.г.)



Обучение профсоюзного актива (неосвобожденных) в организациях Профсоюза (2011-2012 г.г.)



Обучение в организациях Профсоюза было направлено, как на начальную, базовую (теоретическую и практическую) подготовку впервые избранных председателей ППО (председателей цеховых организаций, членов профсоюзных комитетов и т.д.), так и профсоюзных кадров, имеющих опыт работы.

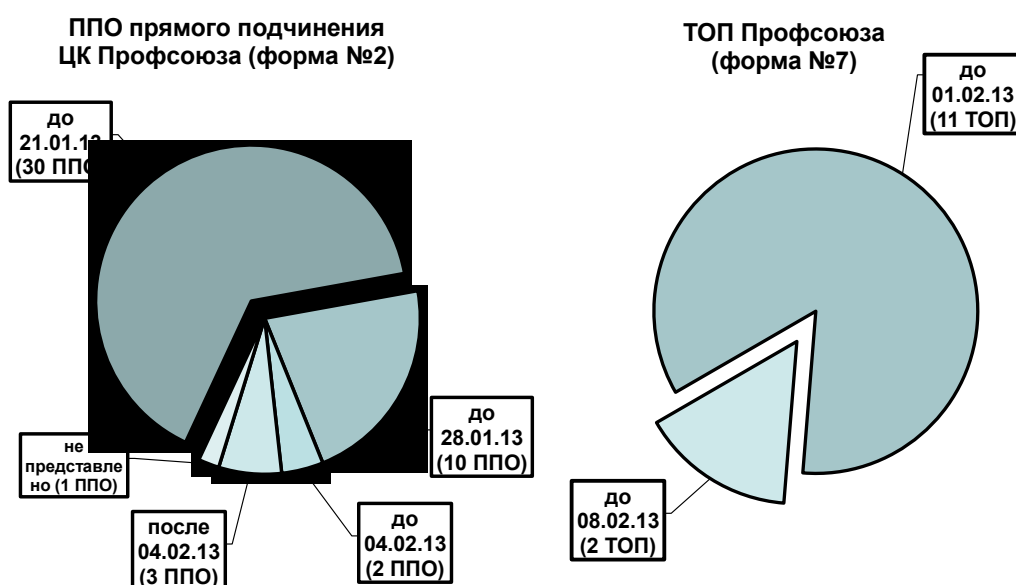
Стоит отметить, что в этом году организации Профсоюза относительно своевременно представили статистические отчеты по формам № 2 и № 7.

Среди первичных профсоюзных организаций прямого подчинения ЦК Профсоюза в срок, установленный постановлением президиума (до 21 января 2013 года), статистический отчет по форме № 2 представили 30 ППО (65,2%). 10 ППО (21,7%) представили статистические отчеты до 28 января, 2 ППО (4,3%) – до 04 февраля, 2 ППО (4,3%) – после 4 февраля 2013 года.

Не представила статистический отчет по форме № 2 первичная профсоюзная организация прямого подчинения ЦК Профсоюза ОАО «Пензенское конструкторское бюро приборостроения» (г. Пенза).

Среди территориальных организаций Профсоюза: 11 ТОП (84,6%) – представили формы № 7 статистической отчетности в срок, установленный президиумом ЦК Профсоюза (до 1 февраля); 2 ТОП (15,4%) представили статический отчет по форме № 7 в срок до 8 февраля 2013 г.

Предоставление статистической отчетности за 2012 год по формам №2 и №7 организациями Профсоюза



Однако только 7 ТОП предоставили информацию и копии форм № 2 статистической отчетности ППО, входящих в ТОП, в установленный срок; 3 ТОП Профсоюза предоставили копии форм № 2 – в срок до 8 февраля, и 3 ТОП – до 15 февраля.

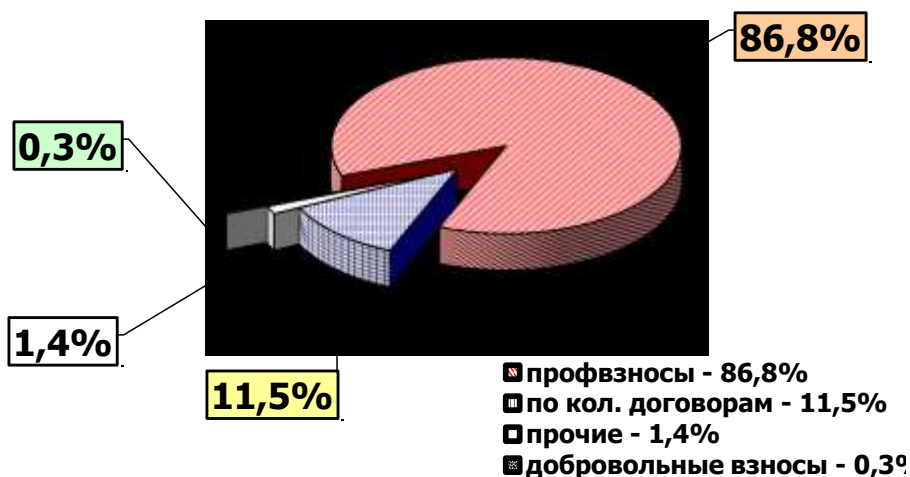
Пояснительные записки к отчетам прислали только 8 территориальных организаций и 6 первичных профсоюзных организаций прямого подчинения ЦК Профсоюза.

ПОЯСНИТЕЛЬНАЯ ЗАПИСКА
«О доходах и расходах организаций Профсоюза» за 2012 год
(Форма 10-ПБ)

Статистические отчеты по форме 10-ПБ «Отчет о доходах и расходах профсоюзной организации» за 2012 год представили все территориальные организации и 44 первичные профсоюзные организации прямого подчинения ЦК Профсоюза.

Бюджет Профсоюза формировался за счет членских взносов, поступлений по коллективным договорам на проведение социально-культурных и других мероприятий, добровольных взносов и прочих поступлений (соответственно: 86,8%, 11,5%, 0,3%, 1,4% всех доходов).

**Доходы бюджетов
организаций Профсоюза (2012 г.)**

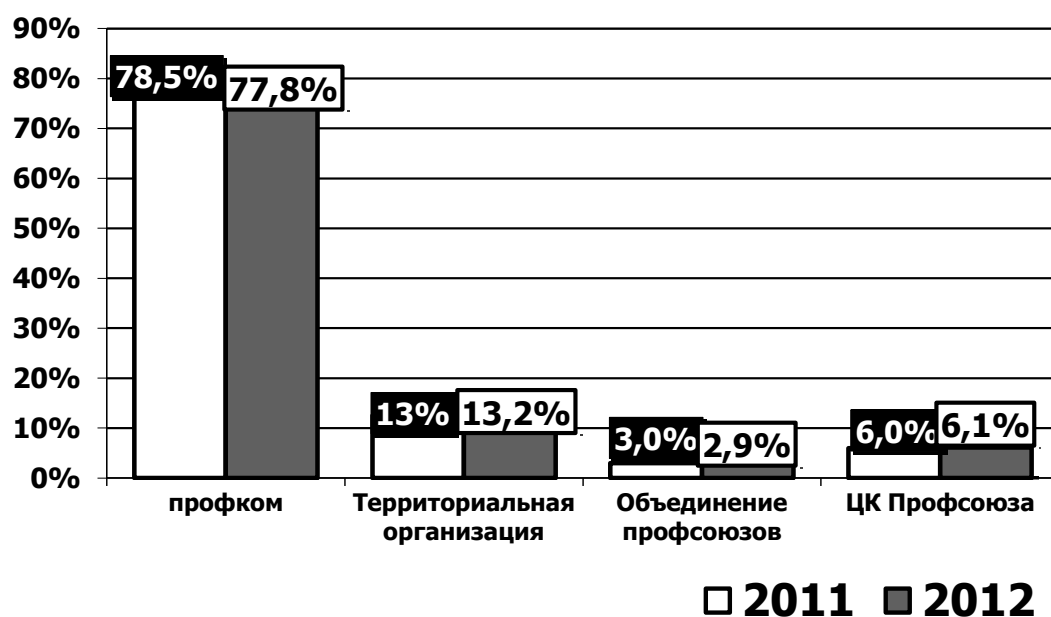


Сумма членских взносов, поступивших в первичные профсоюзные организации в 2012 году, по сравнению с членскими взносами 2011 года выросла на 9,9 процентов.

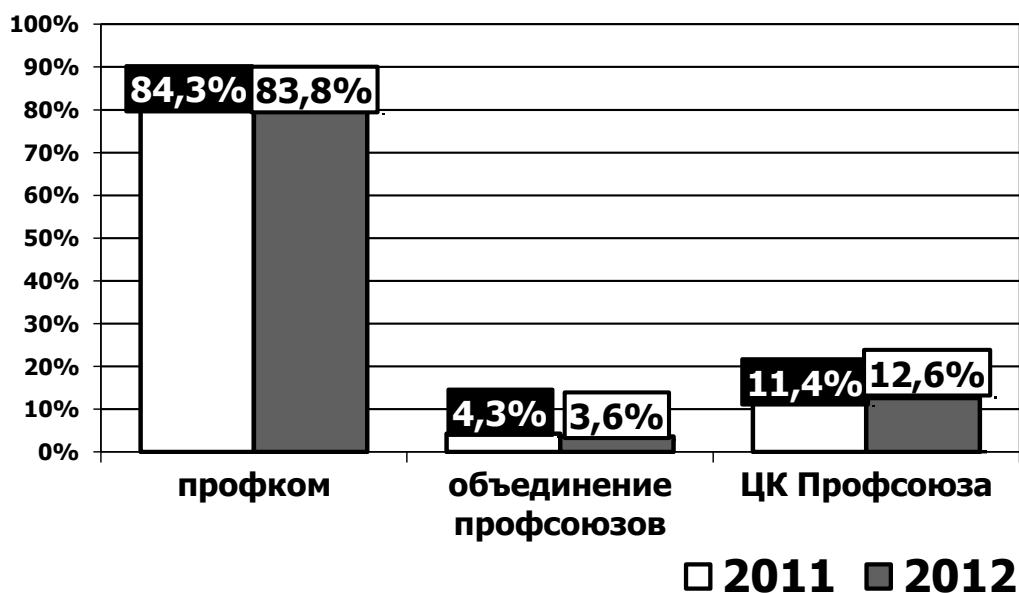
Поступления по коллективным договорам на проведение социально-культурных и других мероприятий в 2012 году уменьшились на 28,1 процента.

Распределение членских профсоюзных взносов (профком – территориальная организация – объединение профсоюзов – ЦК Профсоюза) в целом осталось на уровне 2011 года.

**Распределение членских профсоюзных взносов
по первичным профсоюзным организациям, входящим
в территориальные организации Профсоюза (2011-2012 г.г.)**

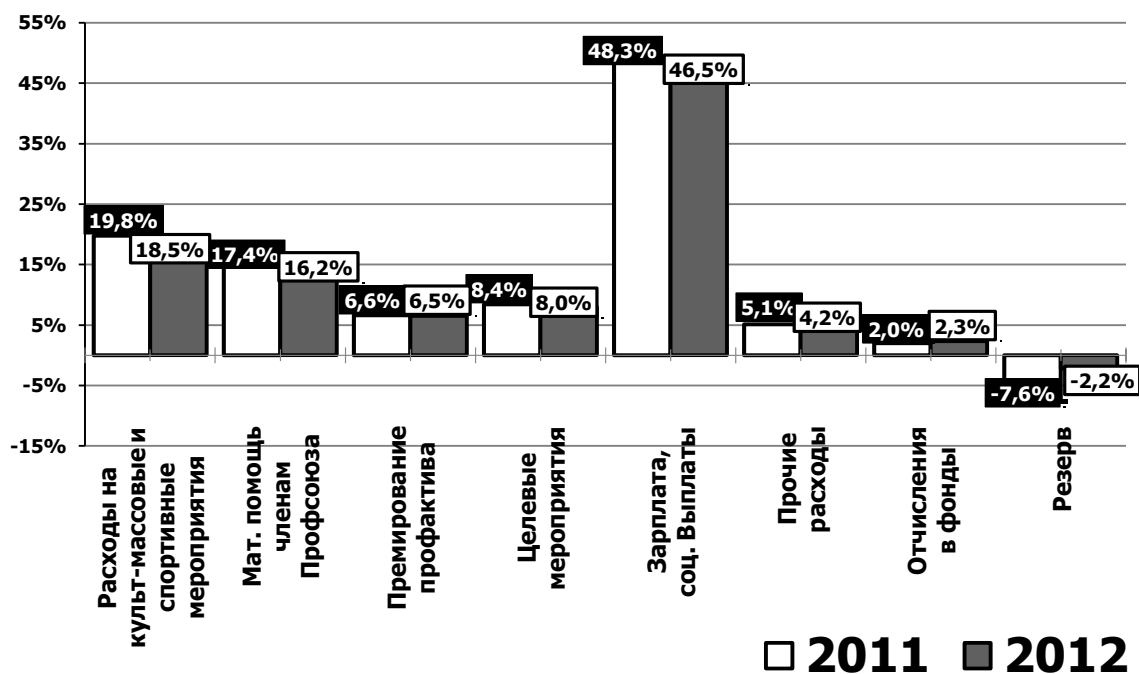


**Распределение членских профсоюзных взносов
по ППО прямого подчинения ЦК Профсоюза
(2011-2012 г.г.)**



Основными расходами организаций Профсоюза по-прежнему остаются: проведение культурно-массовых и физкультурно-оздоровительных мероприятий, оказание материальной помощи членам Профсоюза, премирование профсоюзного актива, прочие расходы социальной направленности.

Основные статьи расходов бюджетов организаций Профсоюза (2011-2012 г.г.)



Низкими в целом по Профсоюзу продолжают оставаться такие показатели, как «Информационно-пропагандистская работа», «Работа с молодежью». «Подготовка и обучение профсоюзных кадров и актива».

Расходы на содержание аппаратов организаций Профсоюза в целом не изменились.

Фонды формировались в девяти территориальных и двух первичных профсоюзных организациях прямого подчинения ЦК Профсоюза.

Расходы организаций Профсоюза по итогам последних пяти лет превышают доходы (членские профсоюзные взносы, оставшиеся в распоряжении первичных и территориальных организаций Профсоюза).

Согласно актам сверки расчетов по членским взносам задолженность работодателей по удержанным, но не перечисленным в первичные профсоюзные организации членским взносам, по состоянию на 31 декабря 2012 года за год увеличилась на 9,0 процентов и составила 73,3 млн рублей.

В основном, это членские взносы, удержанные работодателями из заработной платы членов Профсоюза в ноябре-декабре, но не перечисленные в первичные организации до 31 декабря 2012.

Постановлением президиума ЦК Профсоюза от 12.12.2012 г. № 08.8.7 в статистическую отчетность по форме № 10-ПБ внесена таблица 4 назначением для первичных профсоюзных организаций прямого подчинения ЦК Профсоюза.

Согласно отчетам первичные организации долю членских профсоюзных взносов в размере 12,5 процентов использовали всего на 46%.

Средства были направлены: на финансирование территориальных объединений – 57,2%, на оказание юридической помощи членам профсоюза – 1,1%, на оплату труда правовых инспекторов – 7,5%, на оплату труда технических инспекторов – 20,0%, на подготовку и обучение профсоюзных кадров и актива – 14,3%.